

RAPPORT D'ACTIVITE 2018 - 2019



Service Commun de la Documentation
de l'Université des Antilles

SOMMAIRE

01

Introduction

- 03 Mot du directeur
- 04 Le réseau des bibliothèques
- 06 Chiffres clés
- 08 Temps forts : 2018-2019

02

LES PUBLICS

- 11 Fréquentation
- 12 Formation documentaire
- 13 Action culturelle

03

LES COLLECTIONS

- 16 Collection imprimée
- 19 Documentation électronique
- 23 Collection d'Excellence Caraïbe

04

LES SERVICES

- 28 Un nouveau site web
- 29 Le catalogue Kolibri+
- 30 Le soutien à la recherche

05

Pilotage, ressources et moyens

- 32 Ressources humaines
- 34 Budget
- 38 Environnement institutionnel

06

LES PROJETS

- 40 Les Presses de l'Université des Antilles
- 42 Repenser la bibliothèque numérique Manioc
- 44 Les constructions de bibliothèques

*« Les mots, c'est bien connu, ne servent pas seulement à créer du sens.
Ils jouent, ils font l'amour. Ils composent une musique ».*
Maryse Condé

Le mot du directeur

Les années 2018 et 2019 sont placées sous le signe de la modernisation du système d'information documentaire. En effet, pendant cette période le SCD lance son nouveau site web et remplace son ancien progiciel documentaire par un système de gestion de bibliothèque de nouvelle génération. La préparation du projet mobilise toute l'équipe puisque cette évolution s'accompagne de la remise à plat des procédures de travail et d'un programme de formation intensif. En parallèle, des groupes de travail imaginent la future bibliothèque numérique Manioc et les spécifications pour sa refonte technologique sont rédigées.

Autre évolution majeure, conformément à son projet stratégique, le SCD met la priorité sur la valorisation de ses collections caribéennes. La labellisation CollEx en janvier 2018 est une reconnaissance nationale qui permet à la collection Caraïbe de prendre une nouvelle dimension, avec 2850 exemplaires acquis en deux ans. Par ailleurs, pour donner plus de visibilité à ses collections spéciales le SCD adhère au réseau Calames, le catalogue des archives et des manuscrits des bibliothèques universitaires françaises et des grands établissements nationaux. Symbole de cette nouvelle envergure prise par la collection Caraïbe, un hommage à Maryse Condé est rendu le vendredi 11 janvier 2019 à la BU du Camp Jacob, en présence de l'écrivaine, prix Nobel alternatif de littérature. À cette occasion, la salle principale de la bibliothèque est baptisée « Salle Maryse Condé » et la collection Maryse Condé est inaugurée sur le site Écritures contemporaines de la Caraïbe, comprenant Les Pharisiens, le tapuscrit de son premier roman inédit dont elle a fait don à l'Université.

Durant ces deux années, les collections numériques continuent à se développer, les ebooks constituent désormais plus du quart des livres signalés au catalogue et, symbole de l'essor du numérique, le Conseil académique de l'Université des Antilles fait le choix du dépôt tout numérique des thèses, des thèses d'exercice et des mémoires de master 2.

En dépit des nombreux projets engagés, l'accompagnement des étudiants en vue d'une meilleure maîtrise des compétences informationnelles a mobilisé l'équipe du SCD tout au long de ces deux années, tout comme son engagement en faveur de la science ouverte et de la valorisation de la plateforme d'archive ouverte HAL. Le présent rapport rend compte de l'activité et du travail collectif des équipes du SCD que je remercie pour leur engagement sans faille en cette période de profonds changements, ainsi que pour leur contribution à la réussite des étudiants.



© Illustration : Luko

Sylvain Houdebert
Directeur du Service commun de la documentation
de l'Université des Antilles

En Guadeloupe



BU du campus du Morne Ferret

Une équipe de 3 personnes
480 m²
58 places assises
58 h d'ouverture/semaine
25 % des prêts du SCD

BU du campus de Fouillole

Une équipe de 16 personnes
2 525 m²
400 places assises
63 h d'ouverture/semaine
17 % des prêts du SCD

Bibliothèque hospitalo-universitaire

Une équipe de 1 personne
110 m²
17 places assises
38 h d'ouverture/semaine

BU du campus du Camp-Jacob

Une équipe de 4 personnes
1 200 m²
154 places assises
57 h d'ouverture/semaine
4 % des prêts du SCD
2 salles de travail en groupe

En Martinique

A light orange silhouette of the island of Martinique is centered on the page. The text is arranged around the map, with three distinct blocks of information corresponding to different library locations on the island.

BU du campus de Schoelcher

Une équipe de 20 personnes
6000 m²
565 places assises
63 h d'ouverture/semaine
32 % des prêts du SCD
6 salles de travail en groupe

BU du campus de Fort-de-France

Une équipe de 4 personnes
330 m²
58 places assises
61h30 d'ouverture/semaine
18 % des prêts du SCD

Bibliothèque hospitalo-universitaire

Une équipe de 3 personnes
140 m²
32 places assises
56h30 d'ouverture/semaine
3 % des prêts du SCD

Le SCD en quelques chiffres

2018



249 jours d'ouverture



774 heures de formation
et 3 304 usagers formés



351 291 entrées

9 983 livres achetés, dont
1 263 ouvrages caribéens



158 807 articles de revues consultés



109 359 chapitres d'ebooks consultés



682 955 € dépensés pour la documentation

236 414 recherches dans le catalogue

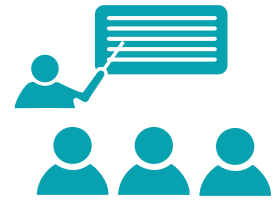


104 573 ouvrages empruntés

2019



255 jours d'ouverture



1 004 heures de formation
et 3 064 usagers formés



313 858 entrées

8 694 livres achetés, dont
1 584 ouvrages caribéens



173 978 articles de revues consultés



113 012 chapitres d'ebooks consultés



716 872 € dépensés pour la documentation

105 455 ouvrages empruntés



Janvier



Nouvelle cheffe de section à la BU Schœlcher

Février

S

Le SCD de l'Université des Antilles obtient la labellisation COLLEX pour sa collection Caraïbe



Mai

Don de 4 tapuscrits originaux de l'écrivaine Maryse Condé : *Here-makhonon*, *Les Phari-siens*, *La vie sans fards* et *Le destin triste et fa-buleux d'Ivan et d'Ivana jumeaux dizygotes*



C

Juin

Don des archives et de la bibliothèque du Professeur Jean Bernabé



Septembre



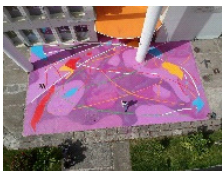
Nouvelle cheffe de section à la BU de Fouillole

D

Octobre



Ouverture de la collection Maryse Condé sur Manioc.org



Inauguration de la fresque REZOME réalisée par Henri Tauliaut à l'entrée de la BU Schœlcher

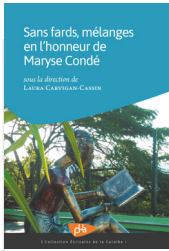
2018



Nouveau site web du SCD

Janvier

Publication du 1er ouvrage des Presses Universitaires des Antilles : « Sans fards, mélanges en l'honneur de Maryse Condé »



calames

Intégration du SCD au sein du réseau Calames



Lancement de la carte multi-services de l'université



Inauguration de la salle « Maryse Condé » à la BU du Camp Jacob, en présence de l'écrivaine.



Mars



Don de la bibliothèque de la Professeure Danielle Bégot

Juin



Nouvel SGBM Alma et nouveau catalogue Kolibris +



Juillet

Don des archives de l'écrivain Joseph Zobel



Don des archives des Professeurs Elina Dévoué et Charles Julius

Décembre

Les ouvrages réservés sont acheminés à la demande dans la BU la + proche

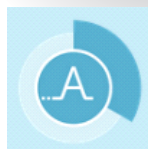


Septembre

Don des archives du Professeur Jacques Dumont



Mise en place du système de réservation Affluences dans les deux BU centrales



Les publics



+ de 1 000 h de formation
3 064 usagers formés



10 990 étudiants inscrits
527 enseignants-chercheurs
5 456 usagers actifs

12 expositions
74 cafés littéraires,
rencontres,
lectures publiques,
ateliers, conférences...



313 858 entrées

Fréquentation

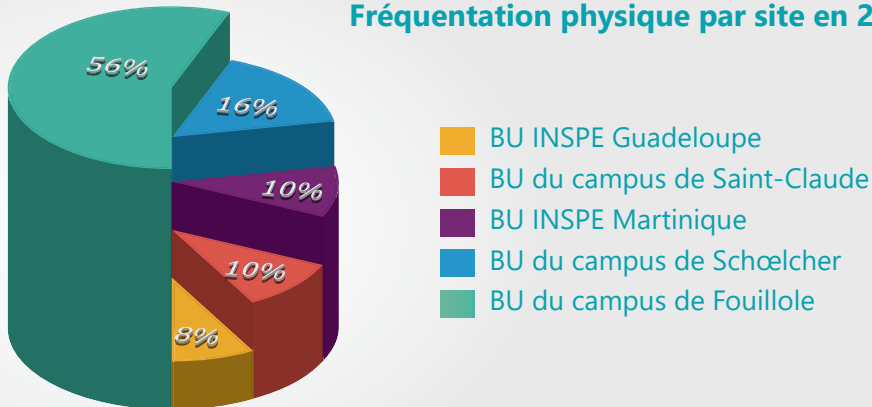
Le SCD de l'Université des Antilles met à la disposition de ses usagers près de 8000 m² consacrés à l'accueil du public et 1284 places assises.

Les 5 bibliothèques intégrées du SCD sont ouvertes en soirée jusqu'à 19 h (à l'exception de la bibliothèque du Camp Jacob, qui ferme à 18 h), et le same-

di matin.

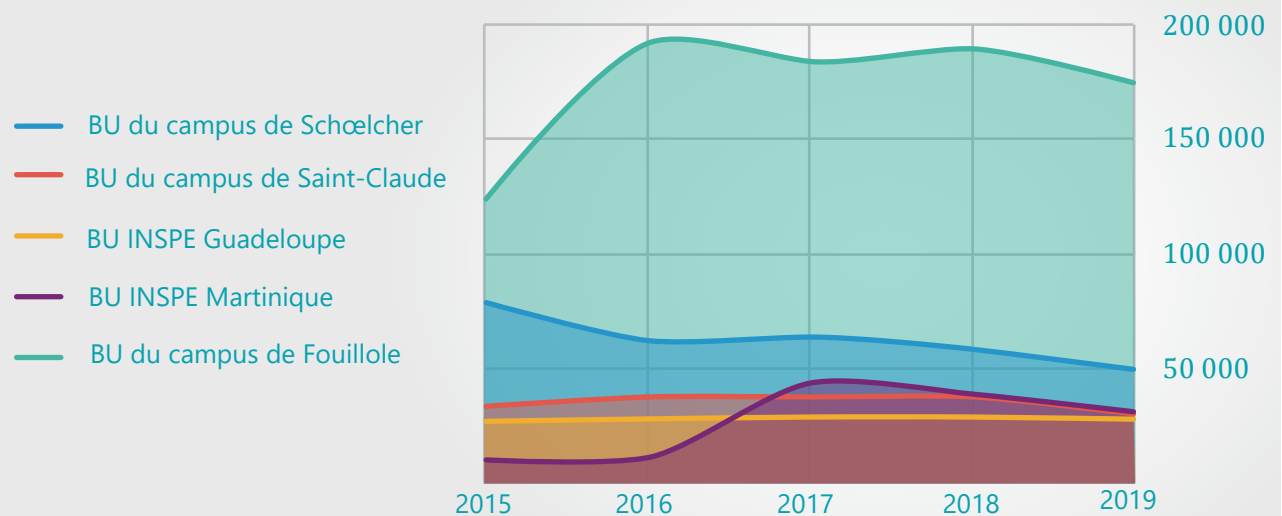
351 291 entrées ont été enregistrées au cours de l'année 2018 dans les 5 bibliothèques équipées de portiques RFID, et 313 858 entrées en 2019, soit une baisse de 11 %.

Fréquentation physique par site en 2019



Si la BU du campus de Fouillole détient le record de fréquentation, les bibliothèques des INSPE de Guadeloupe et de Martinique enregistrent de bons scores au regard de leurs capacités d'accueil réduites.

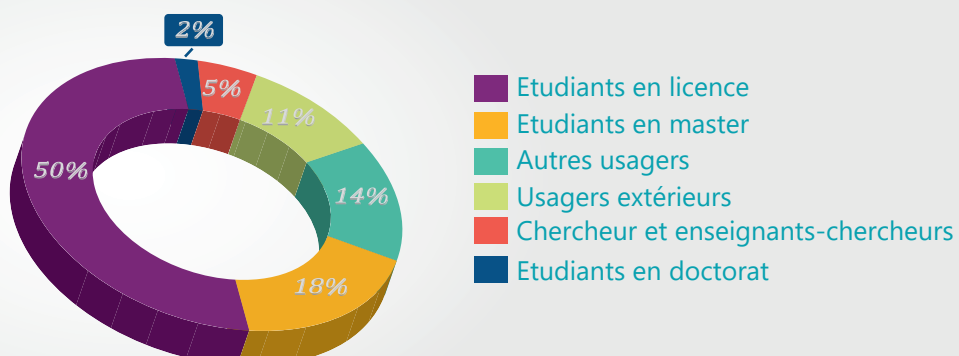
Évolution de la fréquentation 2015-2019



10 951 lecteurs sont inscrits dans les bibliothèques de l'Université des Antilles en 2019. La moitié d'entre eux a emprunté au moins un ouvrage dans l'année.

Les étudiants de licence représentent la moitié des lecteurs actifs (ayant emprunté au moins un ouvrage) en 2019.

Profil des lecteurs actifs



Formation documentaire

Le SCD assure la formation à la méthodologie de la recherche documentaire auprès de l'ensemble de ses publics. 8 personnels de bibliothèque sont mobilisés sur ces actions de formation, aidés de tuteurs et moniteurs étudiants spécialement formés à l'accom-

pagnement des étudiants. L'accent est mis sur la présentation des espaces et des services, et l'acquisition de compétences en recherche d'information, notamment en matière de documentation électronique.

Passeport documentaire

Déployé depuis 2010, le Passeport documentaire comprend des formations intégrées au cursus des étudiants (hors médecine et formation continue), proposées en e-learning avec accompagnement (visites, permanences, présentation des bases de données pour les étudiants avancés).

La rentrée 2018 marque l'extension progressive du dispositif aux étudiants de L3 et de 11 Masters de l'université, en Guadeloupe et en Martinique. Ainsi, le nombre d'heures de formation dispensées passe de 522 h en 2017 à 624 h en 2018, et 940 h en 2019, soit un bond de +80 % en 3 ans.

Passeport documentaire	2018	2019
Etudiants en licence	2 244	2 078
Etudiants en master	310	480
Nombre total d'étudiants formés	2 554	2 558

Formation à la carte

En complément du Passeport documentaire, des formations dites «à la carte», sur inscription libre, sont proposées tout au long de l'année dans les BU. Organisées sous forme d'ateliers réunissant un petit nombre de participants, elles portent sur les ressources documentaires dans les grands champs disciplinaires, et sur un logiciel de gestion bibliographique (Refworks jusqu'en 2018, Zotero à compter de 2019). Certaines formations sont aussi élaborées sur mesure (DU médicaux, Ecole d'Ingénieurs ou CHU).

En 2019, ces formations ont représenté 64 heures pour 384 étudiants, enseignant et professionnels de santé formés.

Les formations doctorales

Le SCD organise chaque année des formations documentaires à destination des étudiants des Ecoles Doctorales et de l'institut de formation des masseurs et kinésithérapeutes (IFMK).

Outre les différents aspects de la recherche bibliographique (méthodologie, collecte, gestion, veille), les formations abordent également l'utilisation d'un logiciel de gestion de références bibliographiques (Refworks, Zotero), les questions d'intégrité scientifique et les compétences bureautiques nécessaires à la rédaction d'un travail de recherche.

En 2019, 40 heures de formation ont été dispensées à 122 doctorants sur les 2 pôles universitaires.

Action culturelle

Subventions DAC pour l'action culturelle	2018	2019
DAC Guadeloupe	5 680 €	3 000 €
DAC Martinique	12 000 €	16 000 €
Total	17 680 €	19 000 €

Sur tous les campus, les bibliothèques multiplient expositions, tables thématiques et animations afin de valoriser le patrimoine caribéen, et de favoriser les rencontres et les échanges entre le public et les acteurs de la recherche. Chaque événement fait l'objet d'une page web dédiée sur le site de la bibliothèque, enrichie d'éléments bibliographiques puisés dans les fonds documentaires.

Au-delà de la mise en valeur des collections et de la médiation, ces actions sont l'occasion de travailler en partenariat avec d'autres services de l'université, des associations ou institutions implantées sur les territoires, ou encore de s'inscrire dans le cadre de grands événements culturels nationaux.



Exposition itinérante Caribbean Ties: connected people then and now
BU des campus de Fouillole et Schoelcher

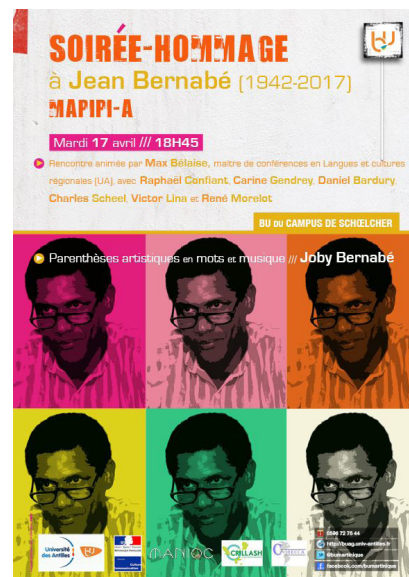


Exposition du GUC Plongée
BU du campus de Fouillole

Participation au mois du film documentaire
BU des campus de Camp Jacob, Fouillole et Schoelcher



Les bibliothèques sont très impliquées dans la vie étudiante et l'animation des campus. Un réseau de partenaires développé au fil des dernières années, apportant aide financière et/ou logistique, permet une programmation ambitieuse. Les directions des affaires culturelles (DAC) de Guadeloupe et de Martinique contribuent ainsi chaque année au budget de l'action culturelle du SCD.



Hommage au professeur Jean Bernabé à l'occasion du 1^{er} anniversaire de sa disparition.
BU du campus de Schoelcher

En 2018 et 2019, la programmation culturelle s'étoffe : le nombre d'expositions double en une année (12 expositions sont présentées dans les bibliothèques en 2019), mettant à l'honneur la culture caribéenne et l'expression artistique contemporaine. Les animations et performances se succèdent dans les différents espaces ouverts au public : conférences, lectures, projections de documentaires, mais aussi ateliers participatifs, au total 74 manifestations culturelles sont proposées en 2019.

Certaines manifestations, répétées au fil des années, deviennent des lieux de rendez-vous réguliers avec le public (Mois du créole, Mois du film documentaire, Festival contes et musiques dans la cité, etc.).

Les cafés littéraires de la BUvette

Organisées en fin d'après-midi dans l'espace café-téria situé à l'entrée de la BU Schœlcher, ces actions se déroulent sur un mode plus informel de type «café philo». Présentations d'ouvrages, discussions sur un thème d'actualité ou scientifique, ou encore échanges autour d'un auteur de passage en Martinique attirent de nombreux visiteurs, étudiants et enseignants-chercheurs, mais aussi «extérieurs».

Fête du droit : exposé-débat du Pr. Christian Laplace : «Gastronomie et droit : quand le droit pénal s'invite parfois dans nos (meilleures) assiettes!»
BUvette, BU du campus de Schoelcher



FÊTE DU DROIT
19-23 mars 2018

Mercredi 21 mars
17h à la BUvette
(RDC de la Bibliothèque universitaire)

EXPOSÉ-DÉBAT
Christian LAPLANCHE
(Maître de conférences en droit privé)

GASTRONOMIE ET DROIT :
QUAND LE DROIT PENAL S'INVITE PARFOIS DANS NOS (MEILLEURES) ASSIETTES!



Partenaires : LexisNexis, Le Droit Antilles, DALLOZ, Lextenso, Matmut, Le Petit Juriste, Université des Antilles, CND, Université de la Réunion, Université de la Martinique, Université de Guadeloupe, Université de la Guyane, Université de la Nouvelle-Calédonie, Université de la Polynésie Française, Université de la Réunion, Université de la Martinique, Université de la Guyane, Université de la Nouvelle-Calédonie, Université de la Polynésie Française.

WWW.FETEDUDROIT.FR #FETEDUDROIT

Maryse Condé à l'honneur

Le 12 octobre 2018, Maryse Condé se voit décerner le Prix Nobel « alternatif » de Littérature par la Nouvelle Académie de littérature, à Stockholm. Quelques mois auparavant, l'écrivaine guadeloupéenne a fait don de 4 tapuscrits originaux à l'Université des Antilles : Heremakhonon, La vie sans fards, Le destin triste et fabuleux d'Ivan et d'Ivana, jumeaux dizygotes et Les Pharisien (premier roman inédit de l'auteure).

Le 11 janvier 2019, l'Université des Antilles rend hommage à Maryse Condé en inaugurant une salle « Maryse Condé » à la BU du Camp Jacob, en présence de l'écrivaine, du Président de l'Université et de nombreuses autres personnalités.

À cette occasion, une exposition est organisée dans la bibliothèque, en partenariat avec la Médiathèque Caraïbe (Lameca), présentant notamment des livres de la bibliothèque personnelle de Maryse Condé, les tapuscrits originaux et des travaux de recherche d'étudiants de l'université.

Le 11 janvier marque également le lancement officiel du nouveau site Maryse Condé sur Manioc : <http://maryse-conde.manioc.org>



Les collections



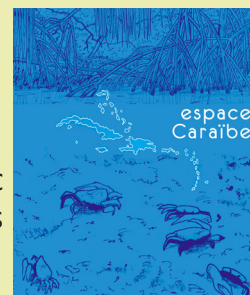
125 192 ebooks



114 ressources numériques
(bases de données, bouquets
de revues ou d'ebooks)

Collection d'Excellence Caraïbe
21 000 documents imprimés

Bibliothèque numérique Manioc
28 160 documents



105 455 prêts
de documents



300 672 documents
8 694 livres achetés
en 2019



173 978 articles de revues
& 113 012 chapitres
d'ebooks consultés



1 962 revues imprimées,
dont 243 abonnements
71 830 revues en ligne

Documentation imprimée

Les collections

Les collections des bibliothèques du SCD comprennent 297 918 livres, 6 315 thèses, 2 068 DVD et 243 abonnements à des revues imprimées à la fin de l'année 2019. 94 % des documents sont signalés

dans le catalogue du Système Universitaire de Documentation (SUDOC) qui répertorie les collections des bibliothèques universitaires françaises.

SUDOC activités de catalogage	2018	2019
Créations de notices bibliographiques	1 007	524
Créations d'exemplaires	12 920	8 937
Créations d'autorités	769	337

Les acquisitions de ressources imprimées se concentrent sur des ouvrages de niveau formation, venant en appui aux enseignements. L'accent est mis

sur le développement des collections à destination des étudiants de Licence, qui représentent 60 % des effectifs (PACES inclus).

Acquisitions de livres par bibliothèque	2018			2019		
	Exemplaires	Titres	Montant	Exemplaires	Titres	Montant
BU Schoelcher	4 046	3 201	90 163 €	3 225	2 728	81 039 €
BU INSPE Fort-de-France	1 037	727	20 133 €	1 110	750	21 715 €
BHU Martinique	149	137	3 456 €	206	180	3 963 €
BU Fouillole	3 010	2 141	74 855 €	3 037	2 049	73 478 €
BU Camp-Jacob	681	484	12 207 €	517	419	9 243 €
BU INSPE Morne Ferret	1 060	522	24 095 €	599	241	12 696 €
Total	9 983	7 221	224 910 €	8 694	6 367	202 185 €
<i>Dont Collection Caraïbe</i>	1 263	767	25 588 €	1 584	882	36 912 €

Les années 2018 et 2019 sont fortement marquées par la préparation de la réinformatisation du SCD. Les gestionnaires de collections sont mobilisés par la correction des données du catalogue des bibliothèques, ce qui se traduit par un léger recul des acquisitions. Plus de 13 000 documents sont « sortis des collections » en 2018 (2 fois plus que les années précédentes), correspondant aux vérifications des manquants à l'inventaire préalables à la migration des données, ainsi qu'aux opérations annuelles de pilon des documents obsolètes ou abîmés.

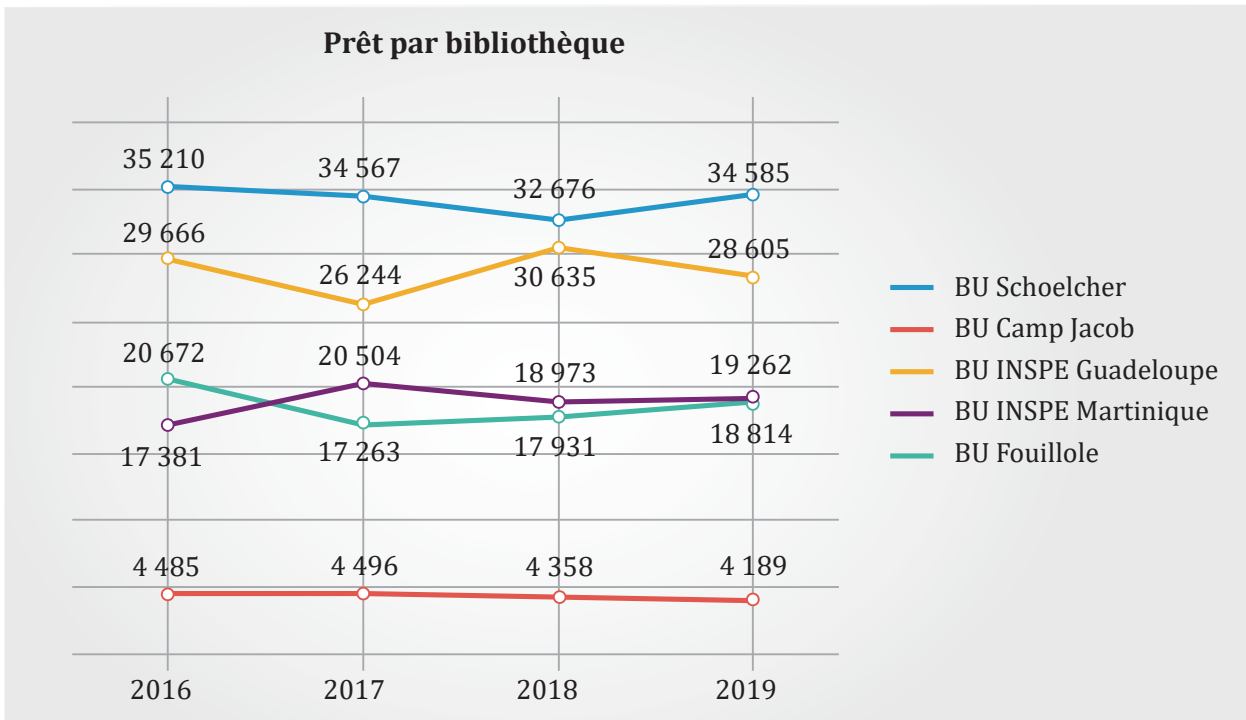
Depuis 2013, le SCD externalise l'équipement des livres achetés : la majorité des livres arrive dans les bibliothèques équipés de leur code à barres et parfois de leur cote, et protégés par un film adhésif. En 2019, le coût de l'opération s'élevait à 15 933 € pour l'ensemble des bibliothèques du SCD.



Les usages

Les prêts d'ouvrages se sont stabilisés depuis quelques années, en dépit de la baisse de fréquentation observée dans les bibliothèques. Le SCD enre-

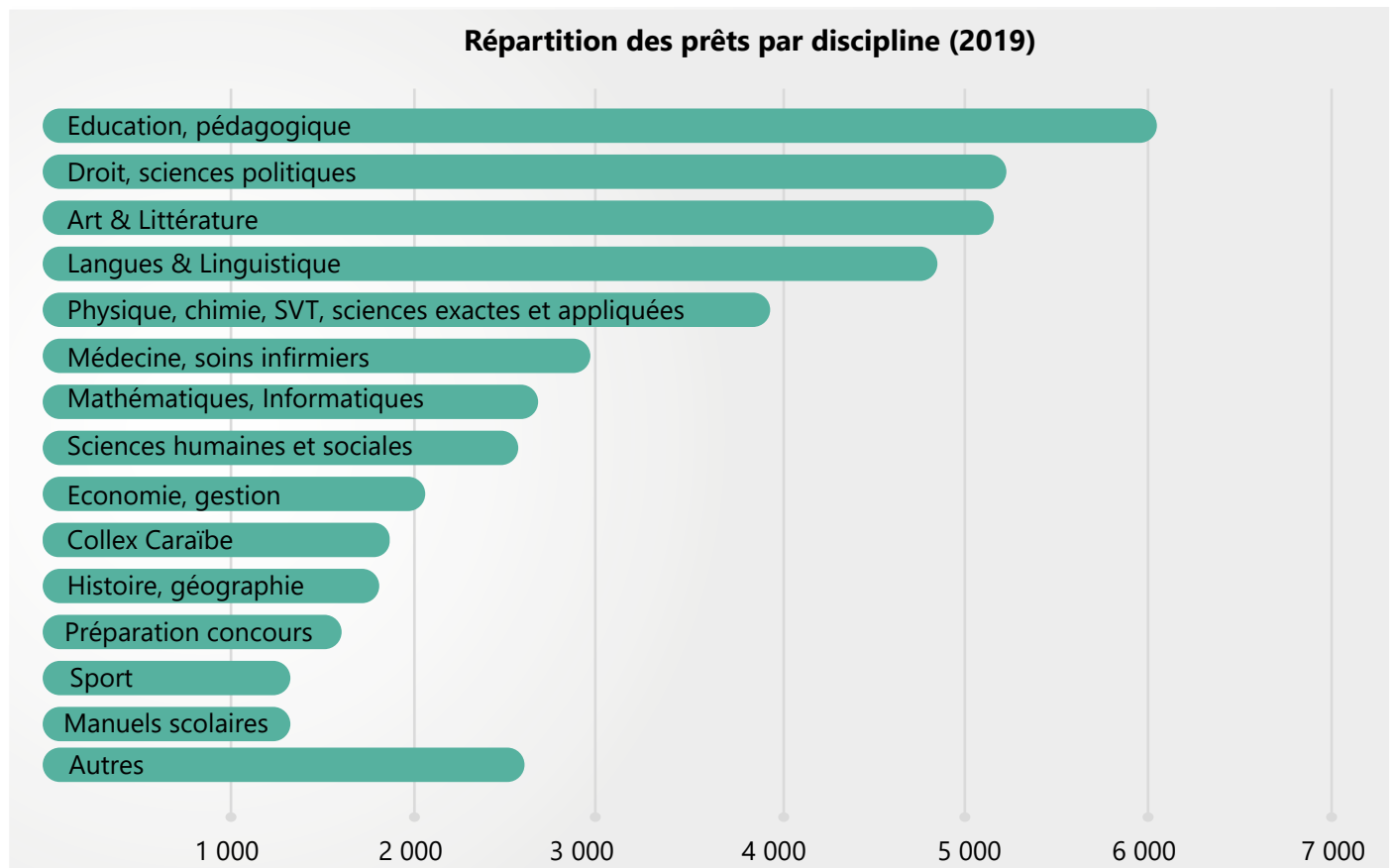
gistre en moyenne 10,3 prêts par an et par étudiant, quand la moyenne nationale est de 6,5 prêts par an et par étudiant.



La bibliothèque du campus de Schoelcher concentre à la fois la majorité des collections imprimées (46 % des ouvrages du SCD) et le plus grand nombre de prêts. La bibliothèque de l'INSPE Guadeloupe, qui ne propose que 10 % des collections imprimées du

SCD, enregistre cependant près de 30 000 prêts par an. L'examen des prêts par secteurs disciplinaires confirme le dynamisme des étudiants des INSPE puisque les collections de sciences de l'éducation et de pédagogie figurent parmi les plus empruntées.

Répartition des prêts par discipline (2019)



Le SCD participe au réseau de prêts entre bibliothèques (PEB) permettant à ses lecteurs de consulter des documents quelle que soit leur localisation en France ou à l'étranger. En retour, il fournit sur demande les documents aux étudiants et chercheurs d'autres universités. Depuis 2014, des accords de réciprocité permettent d'assurer la gratuité des communications d'articles de périodiques entre les établissements. Une participation forfaitaire de 7 € par

document est demandée aux usagers dans le cadre d'un acheminement d'ouvrage, le SCD prenant à sa charge le complément des frais d'affranchissement. Le coût de la prise en charge du service PEB pour le SCD s'élève à 1 052 € pour l'année 2019.

Prêts entre bibliothèques (PEB)	2018	2019	Evolution 2018-2019
Activité de fourniture de documents	73	69	-5%
Activité de demande de documents	331	286	-14%
Transfert de documents intra SCD	271	173	-36%
Total transactions	675	528	-22%

La politique documentaire : construire les outils de gestion des collections

Le SCD a initié en 2016 une réflexion sur ses pratiques en matière de gestion des collections. La poursuite des objectifs fixés par le contrat quinquennal 2017-2021 (constituer des collections au service de la pédagogie mais également une documentation recherche ciblée et efficiente) conduit le SCD à formaliser les choix et priorités de la gestion et du développement des collections dans des documents-cadres, véritable guides pratiques pour les acquéreurs.

Fruit d'un travail collaboratif, les plans de classement permettent d'optimiser le travail d'indexation des documents.

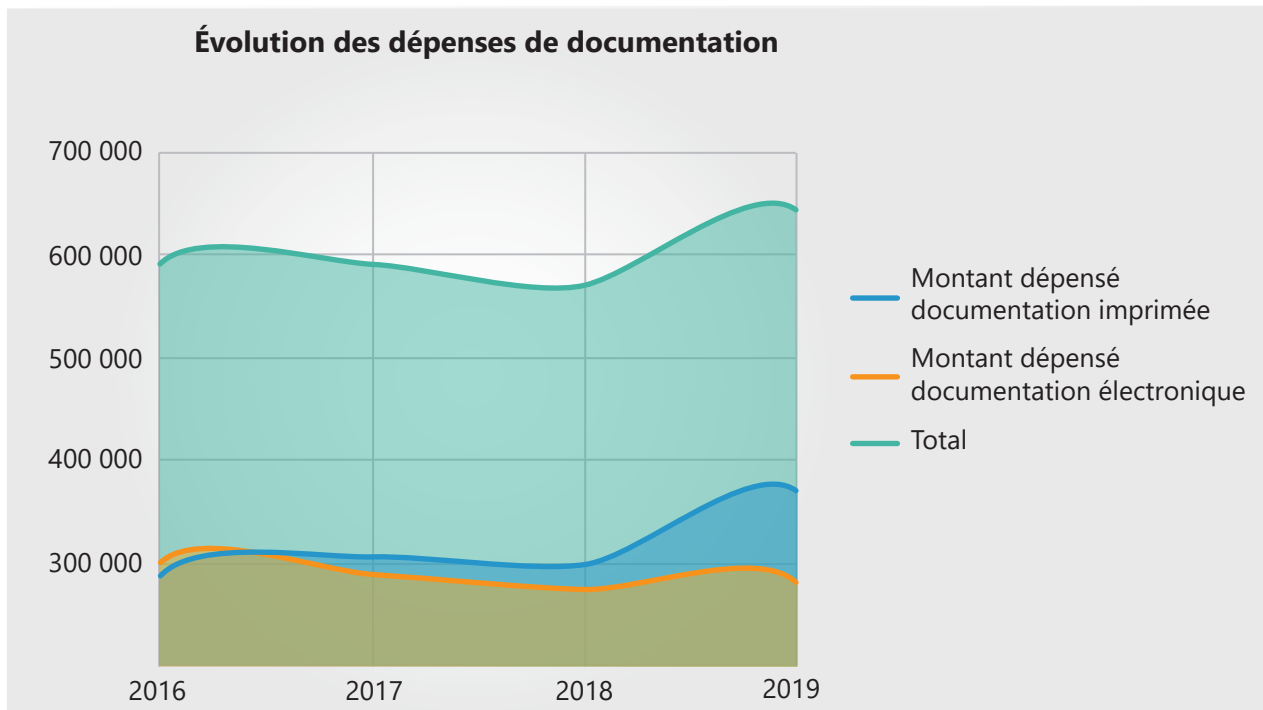
Chaque acquéreur alimente et met à jour un document synthétique de gestion de son fonds documentaire, appelé fiche domaine. Recensant les informations sur le public, les syllabus, la volumétrie des fonds, la politique d'acquisition et de conservation des documents d'un domaine disciplinaire donné, ces fiches sont un outil précieux pour la gestion et le développement des collections.

Enfin, une procédure de traitement des dons permet d'harmoniser le traitement des propositions de don d'ouvrages reçues dans les différentes bibliothèques, et d'améliorer l'archivage des informations sur ces segments de collection.

Documentation électronique

La part de la documentation électronique dans le budget documentaire du SCD progresse et représente 57 % du budget dépensé en documentation en 2019. Les dépenses de documentation électronique

sont réparties entre les ressources pédagogiques de niveau formation (50 %), et des ressources plus spécialisées de niveau recherche (50 %).



Maintenir une offre riche et diversifiée de ressources électroniques impose un suivi fin des usages afin de préserver l'adéquation des ressources proposées avec les besoins. Ainsi, le SCD analyse chaque

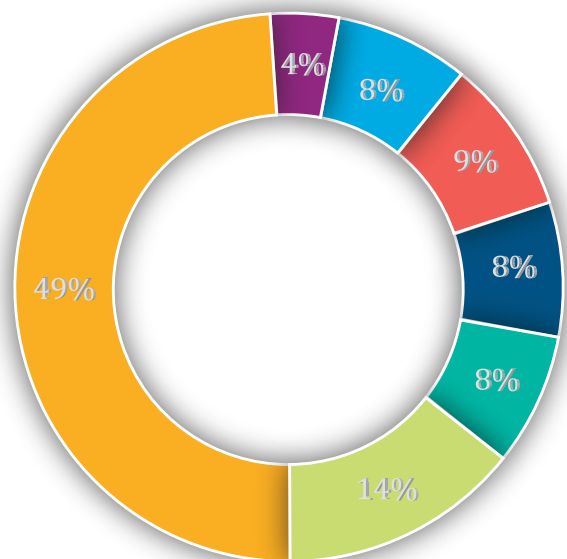
année la pertinence des abonnements souscrits, désabonnant les ressources sous-utilisées au profit de nouvelles ressources demandées par les enseignants-chercheurs.

Les ebooks

Le SCD propose en 2019 plus de 125 000 ebooks, dont 52 % sont en accès pérenne, grâce à une politique d'acquisition ciblée et au signalement des contenus en Licence nationale. En privilégiant, lorsque cela est possible, l'achat pérenne des ressources les plus utilisées, le SCD stabilise son offre documentaire tout en réduisant ses charges récurrentes. En 2019, 113 012 chapitres d'ebooks sont consultés.

Cette offre importante et adaptée (la moitié des ebooks est en langue française et de niveau licence) couvre l'ensemble des domaines disciplinaires enseignés à l'université. Les plateformes Cairn, Dalloz, E-libris et Springer concentrent 86 % des consultations d'ebooks.

Consultation ebooks 2019



- Encyclopedia Universalis
- CAIRN ebooks
- Dalloz Ouvrages (dont Codes)
- E-libris
- Autres
- Dalloz BND
- Springer (Licence nationale + abonnement)

En 2019, 4 bouquets d'ebooks acquis à titre pérenne viennent enrichir les collections : deux bouquets en sciences de l'éducation (totalisant 714 ebooks), 15 titres en littérature et 94 titres en santé (Elsevier Masson). Les INSPE proposent désormais à leurs étudiants l'accès à 4 245 ebooks spécialisés en sciences

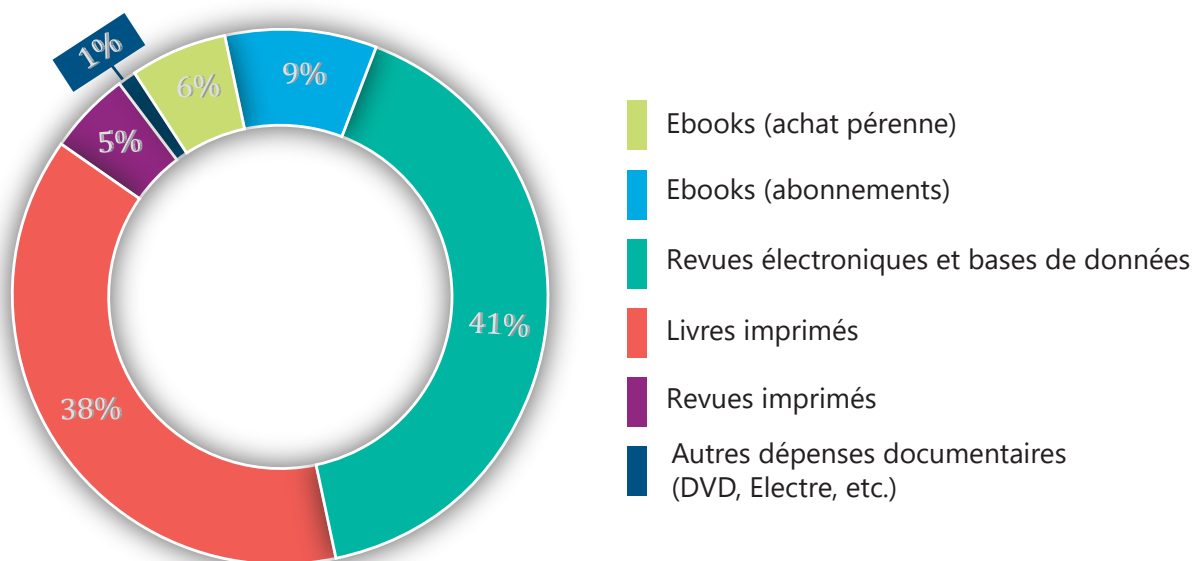
de l'éducation (Cyberlibris : 3 515 ebooks, Cairn: 523 ebooks, Numérique Premium : 207 ebooks). Des achats d'ebooks sélectionnés à l'unité viennent compléter les abonnements et achats de bouquets. Ainsi, 62 ebooks sont achetés en 2018 et 77 en 2019 sur les plateformes Cairn et Dawsonera.

Les revues et bouquets

Sur les 364 435 € investis dans la documentation électronique en 2019, 73 % sont consacrés aux revues et bases de données en ligne. En 2019, le SCD propose

l'accès à plus de 70 000 titres de revues électroniques.

Dépenses documentaires

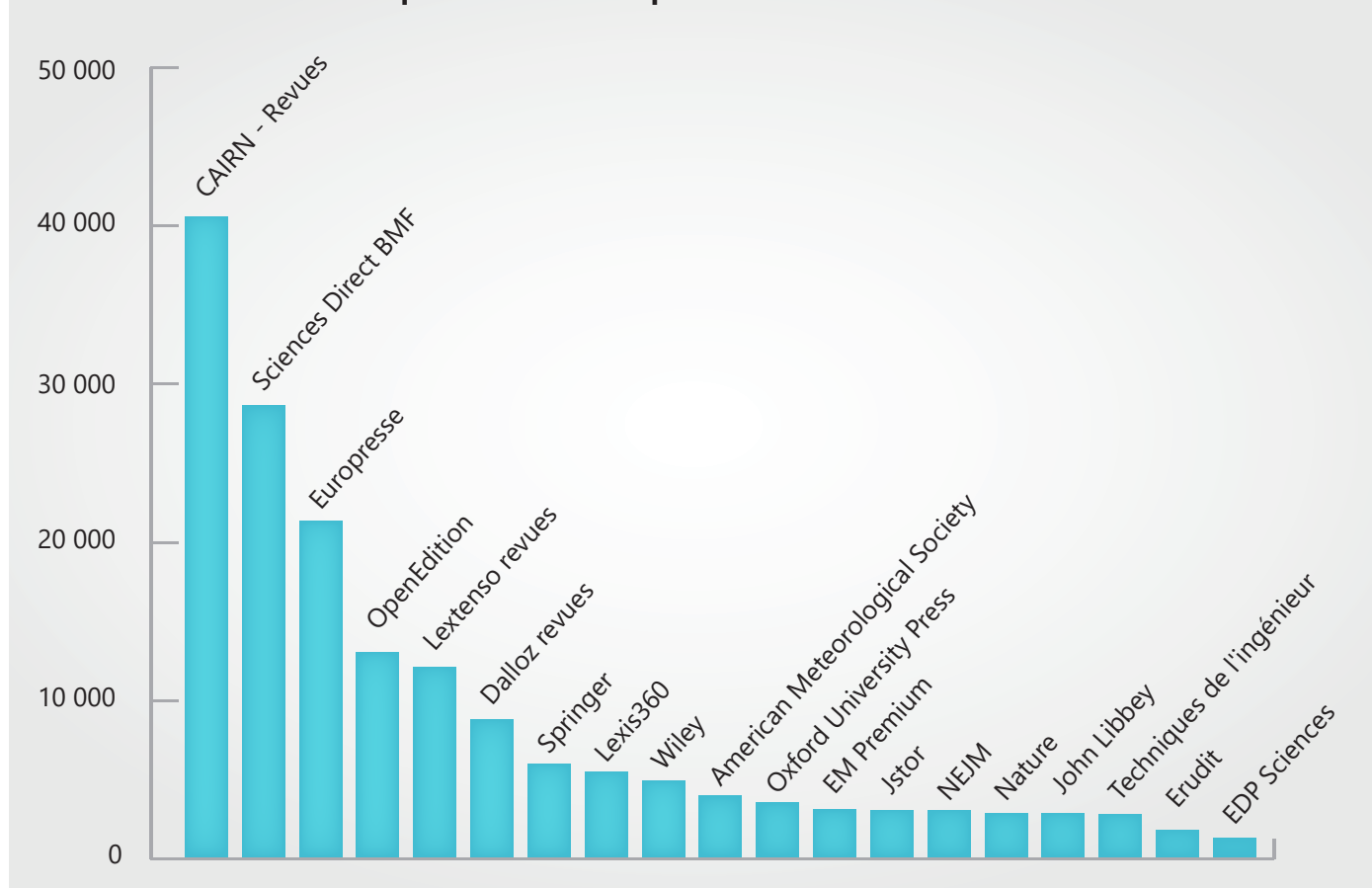


Les statistiques de consultation des revues se sont stabilisées depuis plusieurs années : en 2019, 173 978 articles sont téléchargés. Les grands bouquets généralistes en sciences humaines et sociales, proposant des ressources pluridisciplinaires en français, figurent parmi les ressources les plus consultées. La documentation juridique figure également en très bonne position, avec 15 % des articles de revues consultés, auxquels viennent s'ajouter 24 287 documents consultés dans les bases de données Dalloz et

Lexis Nexis.

Enfin, la consultation de documentation médicale connaît un vrai succès : en 2018, 28 362 articles de revues médicales sont téléchargés à l'université (soit 16 % des articles téléchargés toutes disciplines confondues), auxquels s'ajoutent les recherches effectuées dans Science Direct et Medline au sein des CHU antillo-guyanais (Science Direct : 22 829 articles et 9 519 ebooks consultés, Medline : 1 085 recherches).

Bouquets et revues les plus consultées 2019



Le co-financement des ressources spécialisées

Des accords de co-financement permettent au SCD de supporter les coûts de la documentation de recherche spécialisée et d'enrichir ainsi son offre à destination des chercheurs.

La convention 2017-2019 passée avec les CHU de Guadeloupe et de Martinique et le CH de Cayenne permet ainsi, en accord avec les éditeurs et diffuseurs scientifiques, de partager le coût des abonnements aux bouquets et revues en sciences de la santé. Elle couvre les ressources suivantes, pour un montant annuel de 130 402 € :

- L'abonnement à JAMA, NEJM ainsi qu'à une trentaine de revues de spécialité.
- L'accès aux bouquets de revues Elsevier Freedom Collection (hors BMF), EMPremium Paramédical, Karger, Nature.com complete, Springer.
- L'accès aux collections d'ebooks en sciences infirmières Elibrary et à la collection santé-médecine de Cyberlibris.

En complément, la Faculté de médecine procède en 2019 à l'achat pérenne des 94 ebooks Masson (French Health Collection 2018 & 2019), pour un montant total de 5 308 €.

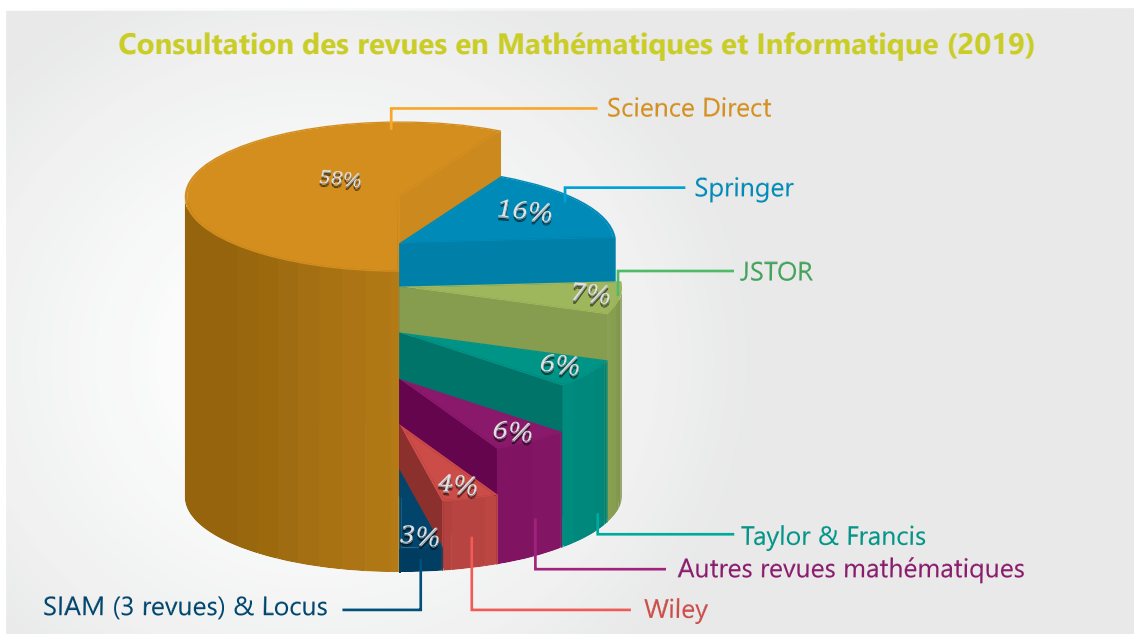
Enfin, la structure fédérative BNRMI participe à hauteur de 17 000 € en 2018, et 20 000 € en 2019, aux abonnements de ressources spécialisées en mathématiques et informatique :

- Mathscinet et les archives des revues de SIAM,
- Ebooks des séries Lecture Notes in Mathematics et Lecture Notes in Computer Sciences.
- Bouquet de revues Science & Technology Taylor & Francis.

La BNRMI

La bibliothèque numérique de recherche en mathématiques et informatique a pour vocation de mettre à disposition des étudiants de 3ème cycle et des enseignants-chercheurs en mathématiques et en informatique l'information scientifique et technique nécessaire à la production de leurs travaux de recherche. Elle prend la forme d'une structure fédérative pilotée par un comité scientifique composé d'enseignants-chercheurs des laboratoires CRREF, LAMIA et MEMIAD, et de bibliothécaires. Le comité scientifique

se réunit chaque année afin de définir la politique d'achat de ressources documentaires de la BNRMI, ainsi que la liste des abonnements à renouveler. Au regard de l'évolution des thématiques de recherche des laboratoires, la BNRMI a actualisé ses abonnements en 2019, ce qui a permis de dégager les fonds nécessaires à l'abonnement au bouquet Science & Technology de l'éditeur Taylor & Francis qui comprend 52 revues réclamées par les enseignants-chercheurs.



5703 chapitres d'ebooks et 2869 articles de revues en mathématiques et informatique ont été consultés en 2019, auxquelles s'ajoutent 3383 recherches dans la base de données bibliographiques Mathscinet. Les ressources en informatique représentent 40 % de ces consultations d'ebooks et 33 % de ces consultations de revues. Les consultations des ressources Wiley et Springer sont en nette progression (Wiley: + 18 %, Springer revues : +41%, Springer ebooks: + 39%), les autres ressources enregistrant une progression modérée de l'ordre de 3 %.

La BNRMI participe également à la valorisation des travaux de recherche : recensement des publications des chercheurs de mathématiques et informatique dans l'archive ouverte HAL, participation à des colloques et conférences, organisation de rencontres scientifiques, échanges avec la Caraïbe.



La Collection d'Excellence Caraïbe

Grâce à la richesse de ses collections imprimées (21000 ouvrages spécialisés dont 4700 unica) et à l'aura de la bibliothèque numérique Manioc, pôle associé interrégional de la BnF, le fonds caribéen du SCD a été labellisé CollEx (Collection d'excellence)

par le Ministère de l'Enseignement Supérieur et de la Recherche en 2018 : il est désormais positionné comme le fonds de référence sur la Caraïbe au niveau national.



Une augmentation significative du budget alloué à la collection Caraïbe, notamment grâce à l'attribution d'une subvention de la Collectivité Territoriale

de Martinique d'un montant de 60000 € sur 3 ans (2018-2020), a permis un enrichissement notable du fonds documentaire.

Accroissement de la Collection Caraïbe imprimée	2018	2019	Total
Nombre de titres imprimés achetés	767	882	1 649
Nombre d'exemplaires imprimés achetés	1 263	1 584	2 847
Montant total dépensé pour la collection imprimée	25 588€	36 912 €	62 500€

Accroissement de la Collection Caraïbe électronique	2018	2019	Total
Nombre de titres d'ebook achetés	58	x	58
Montant dépensé pour les ebooks	2 076 €	x	2 076
Accès pérenne à la base de données Caribbean History and Culture, 1535-1920 - 1200 titres en texte intégral	x	12 689 €	12 689 €
Accès pérenne à la collection de journaux Caribbean Newspapers, 1718-1816 - 140 titres en texte intégral	x	8 111 €	8 111 €
Montant total dépensé pour la collection électronique	2 076 €	20 800 €	22 876 €

Développement de la collection

Afin de compléter la collection en cohérence avec les dynamiques de recherche des laboratoires de l'UA, une réorganisation des modalités d'acquisition a été entamée :

- Des acquéreurs chevronnés sont mobilisés afin de mieux identifier les documents traitant de la Caraïbe dans toutes les disciplines et dans toutes les langues parlées dans la région, et ainsi les faire entrer de façon quasiment exhaustive dans la collection.

- Des critères d'acquisition plus précis, formalisés dans un document de politique documentaire, ont été établis.
- Chaque bibliothèque du réseau est désormais spécialisée dans certaines thématiques liées à la Caraïbe et chargée d'assurer la conservation de l'exemplaire de conservation de ces documents.



Les acquisitions onéreuses sont complétées par des dons de bibliothèques d'enseignants-chercheurs ou d'intellectuels de la Caraïbe (don Jean Bernabé, don Danielle Bégot, etc.), permettant ainsi d'intégrer à la collection des documents devenus introuvables. Un fonds patrimonial, composé des archives et des manuscrits d'écrivains et d'intellectuels de la Caraïbe,

a été ouvert avec le don Maryse Condé, auquel a succédé le don Joseph Zobel en 2019. Le traitement, la numérisation et l'éditorialisation de ces documents ont bénéficié du soutien de CollEx-Persée : le projet « Patrimoine des mondes créoles » présenté par l'Université des Antilles a été retenu parmi les lauréats de l'appel à projets CollEx-Persée en 2018.

Conservation des documents

La constitution d'une collection patrimoniale sur la Caraïbe au SCD nécessite de bonnes conditions de conservation. Des mesures de différents ordres ont été prises afin d'assurer la protection des documents :

- Exclusion du prêt pour les documents anciens, fragiles ou uniques.

- Achat de matériel spécialisé dédié à la conservation, au transport et à l'exposition des documents patrimoniaux.

- Délimitation de lieux de conservation et de consultation dédiés aux collections patrimoniales.

Améliorer le signalement et la visibilité de la collection Caraïbe

Un chantier de traitement rétrospectif des documents non signalés (essentiellement des dons partiellement traités conservés dans les magasins) a été entrepris depuis septembre 2019. Il s'accompagne d'une reprise des données du catalogue concernant la collection Caraïbe afin d'améliorer la qualité des données.

Le 1er janvier 2019, le SCD est entré dans le réseau Calames (catalogue des fonds patrimoniaux de l'Enseignement Supérieur), qui permettra le signalement des fonds d'archives donnés à l'Université.

Enfin, pour améliorer la visibilité de la collection sur le web, des pages dédiées à la collection Caraïbe ont été créées sur le site internet du SCD.

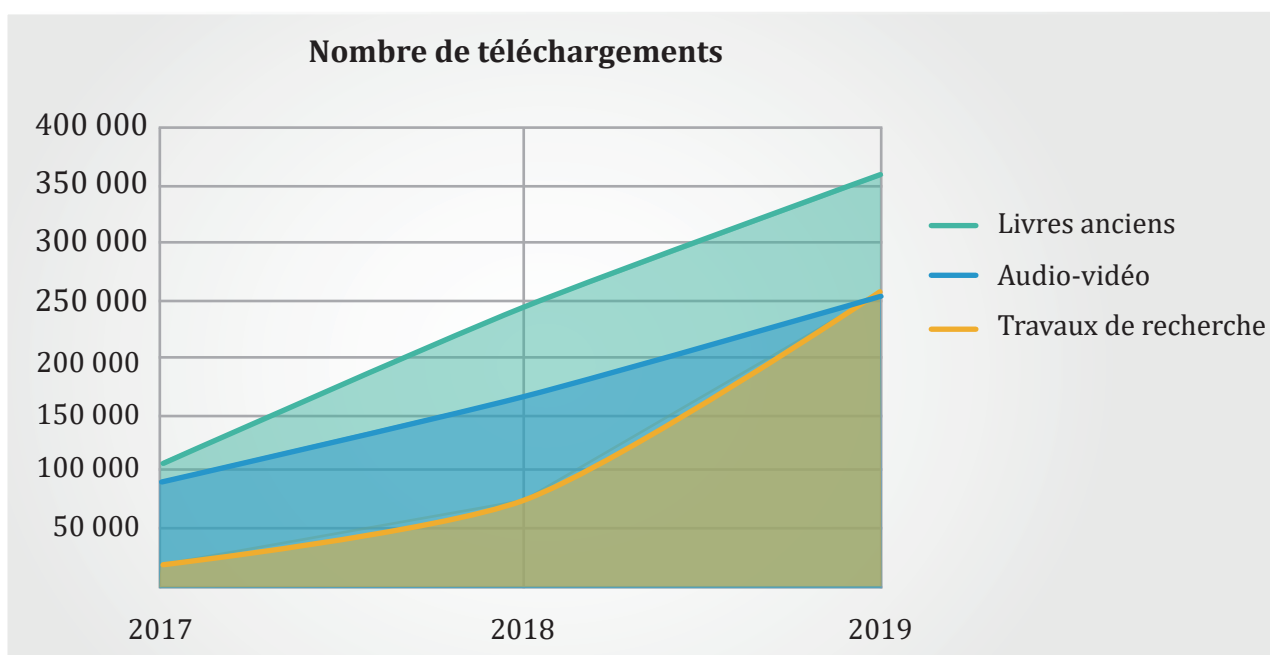


La bibliothèque numérique Manioc

La bibliothèque numérique Manioc propose un fonds documentaire d'une grande richesse : 2600 livres anciens, 16000 documents iconographiques, 2700 documents audiovisuels documentant l'histoire, la culture et le patrimoine caribéen. Portail de référence régional, national et international sur la Caraïbe et l'Amazonie, Manioc s'inscrit dans une démarche de libre accès au patrimoine en mettant à disposition de tous, tant des ouvrages anciens restituant la pensée sociale d'une époque, que des textes

et travaux contemporains issus de la recherche universitaire.

Manioc.org est un portail très consulté, avec 69331 visites en 2019 et un nombre de téléchargement en forte progression depuis 3 ans : en 2019, on dénombre plus de 250 000 téléchargements pour les documents audio-vidéo (conférences, séminaires, journées d'études filmés), plus de 250 000 pour les travaux de recherche et plus de 350 000 pour les ouvrages.



De nombreux partenaires publics et privés en France et à l'étranger contribuent au développement de la bibliothèque numérique en apportant leurs collections (par intégration ou recherche fédérée). Les programmes de numérisation se poursuivent avec le traitement de 290 ouvrages du Conseil départemental de la Guadeloupe (bibliothèque et archives) en 2018, et de 75 ouvrages du SCD de Caen et de 101 ouvrages de la bibliothèque municipale classée de Bordeaux en 2019.

Les dernières évaluations de fonds candidats à la numérisation, de plus en plus sélectives, témoignent

de la richesse des collections désormais proposées par Manioc (ressources propres et documents moissonnés) et amènent à s'orienter vers des publications de plus en plus spécialisées.

Des fonds d'archives sont ainsi en cours de numérisation : archives de René Maran, correspondance de Joseph Zobel, archives de Jean Bernabé. Ces documents ont vocation à intégrer dans Manioc la collection numérique intitulée « Écritures contemporaines de la Caraïbe et de l'Amazonie » (ECCA) créée en 2019 dans le cadre du projet Patrimoine des mondes créoles.

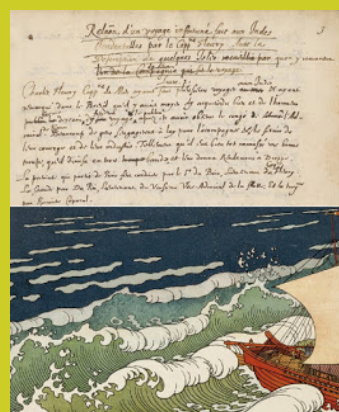
L'anonyme de Carpentras, « 5 millionième » document numérisé sur Gallica

Le 6 février 2019, la bibliothèque numérique Gallica lance un jeu de piste en ligne afin de faire découvrir aux internautes l'identité du « 5 millionième » document numérisé de ses collections.

La Relation d'un voyage infortuné fait aux Indes occidentales par le capitaine Fleury avec la description des îles qu'on y rencontre par l'un de ceux qui fit le voyage 1618-1620 est le plus ancien récit détaillé sur la vie et les mœurs des amérindiens vivant aux Petites Antilles.

Ce manuscrit, plus connu sous le nom d'*Anonyme de Carpentras*, a été numérisé par la Bibliothèque nationale de France à l'initiative du SCD de l'Université des Antilles, dans le cadre du pôle associé interrégional Manioc.

Jusqu'alors inaccessible, il peut désormais être consulté librement sur les deux bibliothèques numériques : Manioc et Gallica.



Les services



5 BU ouvertes en soirée et le samedi
1 284 places de travail
1 BUvette



2 BU labellisées Noctambu+
63h d'ouverture hebdomadaire



120 postes informatiques

Un nouveau site web

En 2018, le SCD entame une réflexion sur la modernisation de son site web, conçu en 2009. L'objectif est de doter le SCD d'un site web mieux adapté au parcours de recherche-type des usagers, mettant en valeur la richesse des collections et des services offerts, et permettant un accès plus intuitif à l'outil de découverte UAdoc, qui deviendra en 2019 le catalogue Kolibris +.

Le nouveau site web sera optimisé pour une navigation sur téléphone mobile et sur tablette, afin de se conformer aux pratiques des étudiants.

Le projet de refonte du site web se déroule sur un mode collaboratif : des groupes de travail sont constitués afin de proposer et de hiérarchiser les fonctionnalités du futur site. Le choix est fait de conserver l'infrastructure basée sur le CMS Drupal, tout en développant 4 interfaces adaptées aux différents publics et usages :

- L'interface BU Antilles rassemble les informations communes aux deux pôles. Véritable point d'entrée dans les collections et services, c'est le site « institutionnel » du SCD.
- Les interfaces BU Guadeloupe et BU Martinique mettent en avant les espaces physiques des bibliothèques de chaque pôle ainsi que les

informations pratiques (horaires, plan d'accès, formations disponibles, événements culturels, etc.).

- L'interface BU Recherche est pensée pour les étudiants avancés et les chercheurs utilisant davantage les ressources et services numériques : elle met en avant les ressources phares de chaque discipline.
- Chaque interface présente un bandeau de recherche permettant d'interroger simultanément la quasi totalité des collections imprimées et numériques du SCD. L'accès aux ressources numériques est proxyfié, de manière à simplifier le parcours de l'utilisateur pour accéder à distance aux contenus : lorsqu'il sélectionne une ressource, le lecteur hors campus est automatiquement redirigé vers le Service Central d'Authentification de l'université.

La version rénovée du site web se pare d'un nouveau graphisme, d'un bandeau d'actualités dynamique, et propose aux lecteurs de nouveaux services en ligne sur authentification (compte lecteur, édition du quitus). Le nouveau site web est mis en production le 29 octobre 2019.

Une offre de services enrichie

En complément de leurs collections, les bibliothèques offrent une diversité de services aux lecteurs. Entre maintenance logistique et adaptation aux évolutions technologiques, plusieurs opérations sont menées en 2018 et 2019 :

- Installation de nouvelles bornes Wi-Fi
- Ajout de lecteurs de carte sans contact pour les automates de prêt
- Mise à jour des automates et des portiques antivols
- Déploiement d'un nouveau système de comptage de la fréquentation
- Installation de webcams et d'imprimantes de cartes pour l'inscription des lecteurs extérieurs

Si ces opérations sont indispensables pour continuer à offrir aux étudiants des espaces de travail attractifs et adaptés à leurs besoins, elles permettent également la mise en place de nouveaux services :

- En décembre 2019, le service numérique Affluences est déployé dans les BU des campus de Fouillole et Schoelcher : les usagers peuvent connaître à tout moment le taux de fréquentation et le nombre de places disponibles à la BU, mais aussi réserver en ligne les salles de travail en groupe de la BU Schoelcher.
- La réservation d'ouvrages en ligne est désormais possible : l'utilisateur peut, à partir de son compte lecteur, réserver un document emprunté, et demander à le retirer dans la bibliothèque de son choix.
- La carte multiservices : mise en place à la rentrée 2018, la nouvelle carte d'étudiant permet d'emprunter des documents à la BU et de se restaurer au CROUS ou à la BUvette de la BU Schoelcher. A terme, cette carte permettra également d'imprimer des documents dans les bibliothèques du SCD.

Le catalogue Kolibris

Les années 2018 et 2019 sont marquées par un projet d'ampleur : la ré-informatisation du SCD. Conçu dans les années 90, le progiciel Horizon qui gère jusqu'alors les fonctions principales des bibliothèques (acquisitions, catalogage des collections physiques, prêts-retours), était devenu obsolète et n'était plus développé par son prestataire. L'architecture technique ancienne d'Horizon ne répondait pas aux besoins actuels en matière de gestion de documentation électronique, d'exploitation des données, ou encore d'intégration dans l'environnement informatique institutionnel.

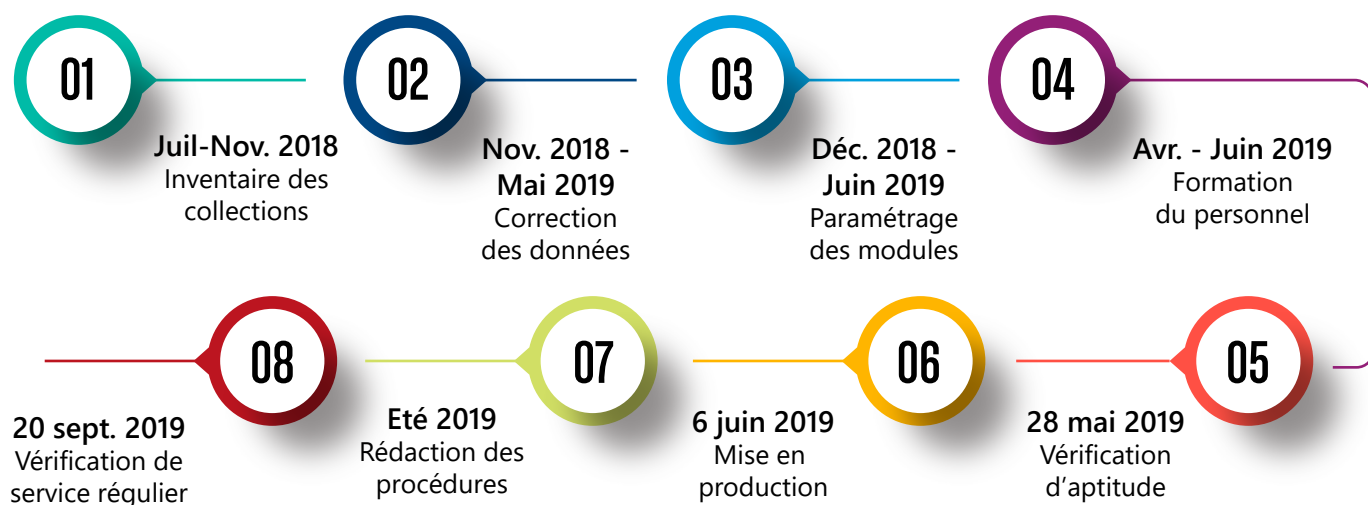
L'Agence Bibliographique de l'Enseignement Supérieur (ABES) ayant initié en 2013 un projet de système de gestion de bibliothèque mutualisé au niveau national (SGBm), l'Université des Antilles a choisi, au terme d'un appel d'offre conjoint avec l'université de Guyane, de déployer la solution de la société Ex-Libris pour remplacer son ancien système de gestion de bibliothèques.

Le SCD obtient en 2018 une subvention FEDER de 74 247 €, ce qui lui permet d'entamer sa ré-informatisation. Un investissement de 63 821 € est néces-

saire pour le déploiement du nouveau système et la formation des agents ; par la suite, le coût d'abonnement annuel au SGBm sera de 42 000 €. La subvention européenne permet par ailleurs d'acquérir 22 postes informatiques neufs en Martinique afin de permettre au public des 3 BU de consulter le nouveau catalogue Kolibris+.

S'appuyant sur l'expertise d'établissements pilotes, et en collaboration avec le SCD de l'université de Guyane pour la scission des données du catalogue entre les deux établissements, le SCD de l'Université des Antilles a piloté l'extraction des données et la ré-informatisation dans le respect du calendrier défini.

Au terme de plusieurs mois de préparation, grâce à l'implication sans faille des personnels du SCD dans le projet, l'opération s'est parfaitement déroulée et la mise en service d'Alma, le progiciel métier, et de Primo, l'interface publique, a eu lieu le 6 juin 2019. Un programme intensif de formation du personnel a permis une prise en main rapide des fonctionnalités du nouveau système de gestion.



Dès la rentrée universitaire 2019, l'interopérabilité entre Alma et les bases de données Apogée et Harpège a rendu caduques les traditionnelles files d'inscription de début d'année, le transfert des données se faisant de manière automatisée. Les services en ligne sont également étendus : chaque usager peut renouveler ses prêts ou réserver un document à distance, en se connectant à son compte lecteur.

L'interface publique Primo offre aux usagers un catalogue complet, actualisé et accessible de 93 millions de documents, vitrine de la richesse des collections documentaires de l'université tous formats confondus. Les étudiants et les enseignants-chercheurs disposent désormais sur kolibris.univ-antilles.fr d'une interface unique qui leur permet d'accéder à la quasi-totalité des ressources imprimées et numériques de l'établissement.

La ré-informatisation est également l'occasion pour le SCD de se doter d'un outil de gestion des collections de dernière génération, beaucoup plus riche en métadonnées, dont l'interopérabilité avec les outils des éditeurs améliore et simplifie le signalement et la mise à jour des bouquets de revues électroniques et d'ebooks. Le module d'analyse Alma Analytics permet la génération de statistiques et de tableaux de bords personnalisés sur l'usage de la documentation, facilitant la récolte des indicateurs indispensables au pilotage des acquisitions de ressources documentaires. La mutualisation de l'outil au niveau national inscrit le SCD de l'Université des Antilles au sein d'une communauté d'utilisateurs alimentant une base de connaissance commune, vecteur de partage de bonnes pratiques professionnelles.

Le soutien à la recherche

Créé en 2012, le portail HAL Université des Antilles (HAL-UA) témoigne de l'implication de l'université dans la promotion du mouvement vers une science ouverte et du libre accès aux publications scientifiques. En 2017, l'Université des Antilles rend obligatoire le signalement des publications scientifiques dans l'archive ouverte HAL-UA.

La scission entre les Antilles et la Guyane en 2015 a nécessité un important travail de correction des données saisies, travail qui se poursuit aujourd'hui, les erreurs d'affiliation étant encore fréquentes. L'accompagnement des chercheurs est un enjeu important pour améliorer le référencement de la production scientifique de l'Université des Antilles, sa visibilité et la promotion de la recherche dans le bassin caribéen.

Le SCD renforce son appui à la recherche en 2019 en nommant une conservatrice en charge de la formation, des services aux chercheurs et de la promotion de l'Open science. La présence d'un interlocuteur de proximité sur le Pôle Guadeloupe, qui regroupe la majorité des laboratoires en sciences exactes, contribue à la généralisation des dépôts et à l'enrichissement des métadonnées auteurs. Ainsi 1 215 nouveaux dépôts ont été effectués dans l'archive ins-

titutionnelle HAL-UA en 2019, dont 929 documents en texte intégral. Dans le même temps, une collaboration avec le Bureau de la Recherche Scientifique a été initiée dans l'optique d'une valorisation mutuelle de la recherche et de la documentation. Le BRS sélectionne les événements (séminaires, congrès, visites de personnalités du monde scientifique) sur lesquels il souhaite communiquer ; le SCD en assure la captation vidéo et l'archivage. Les deux services élaborent ensemble des publications web liant actualités scientifiques, bibliographies des ressources disponibles à l'université, et valorisation des publications des chercheurs locaux.

En 2019, en collaboration avec les Vice-présidents des commissions recherche de chaque pôle, le service de soutien à la recherche du SCD a animé 2 matinées à destination des chercheurs à l'occasion de l'Open Access Week. Une cinquantaine de chercheurs ont assisté aux échanges qui ont permis de rappeler les enjeux des archives ouvertes. Les initiatives prises par le SCD ont incité le Vice-président délégué à la valorisation scientifique, également en charge de la politique de science ouverte de l'établissement, à travailler en tandem avec la conservatrice spécialiste de ces questions au sein du SCD.

Le soutien aux acteurs de la science ouverte

Depuis plusieurs années, le SCD s'est engagé dans le soutien au libre accès à l'information scientifique en adhérant aux initiatives en faveur de la science ouverte, et en s'abonnant aux portails de publications en open access, assurant ainsi aux éditeurs ayant opté pour une diffusion en libre accès un financement pérenne des contenus.

- OpenEdition Freemium est un programme de développement de l'édition en libre accès en sciences humaines et sociales. En 2019, la plateforme OpenEdition diffuse plus de 500 revues et 9 000 ebooks. L'Université des Antilles a été un des premiers établissements à soutenir cette initiative en s'y abonnant dès 2011.
- Le DOAJ (Directory of Open Access Journals) assure le repérage, le signalement et l'évaluation des revues en Open Access, et travaille avec les éditeurs autour des critères de qualités des publications.
- Sparc Europe joue un rôle de promoteur de la science ouverte et de contre-pouvoir auprès des instances européennes, nationales ou supranationales.
- Erudit est un consortium canadien proposant un modèle partenarial de promotion et de diffusion de la recherche et de la création francophone, à travers la diffusion de 179 revues dont 95 % du contenu est en accès libre.

Pilotage, ressources et moyens



Budget : 1 232 829 €



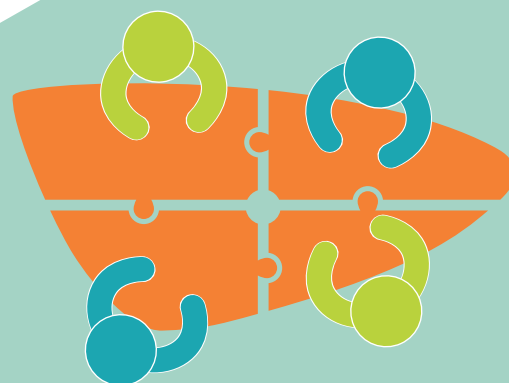
Fonctionnement général
1 195 112 €



Documentation imprimée
192 271 €



Documentation électronique
364 435 €

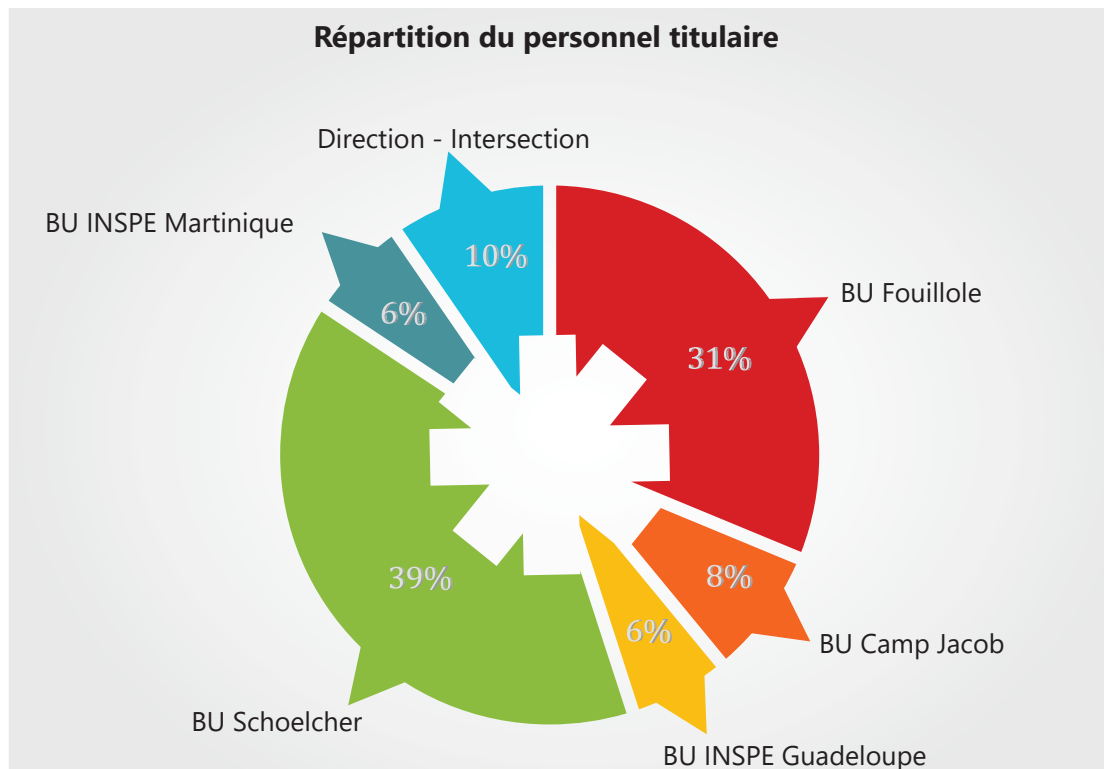


L'équipe
54 agents > 54,5 ETP
Moniteurs étudiants > 4 ETP
5,3 ETP pour 1 000 étudiants

Ressources humaines

Le SCD des Antilles dispose de 54 postes budgétaires d'agents titulaires. En 2019, 24 agents titulaires tra-

vailent sur le pôle Guadeloupe et 27 agents titulaires sur le pôle Martinique.



Les personnels relevant de la filière bibliothèque sont majoritaires (62 %). En 2019, la part des agents issus de la filière ITRF s'élève à 20 %.

Les femmes sont largement majoritaires puisqu'elles représentent 75 % de l'effectif des titulaires.

		Répartition des agents par catégorie et par filière							
		2018 : 55 agents dont 6 contractuels				2019 : 58 agents dont 7 contractuels			
Filière	Catégorie	A	B	C	Total	A	B	C	Total
	Bibliothèque	10	14	10	34	12	14	10	36
	ITRF BAP F	4	1	3	8	5	3	4	12
	AENES	1	2	4	7	1	1	1	3
	Contractuels (dont 1 CDI cat . A)	4	1	1	6	5	1	1	7

La formation professionnelle

Un programme de formation intensif du personnel a été mis en place pour accompagner le projet de ré-informatisation du SCD. Webinaires et auto- formations à l'aide de tutoriels vidéo ont été complétés par 5 jours de formation sur site au nouveau progiciel Alma, à la suite desquels des formations ciblées ont été organisées en interne à destination de l'ensemble des équipes.

En complément de ces formations spécifiques, plusieurs actions de formation prioritaires ont égale-

ment été proposées autour du développement de compétences pédagogiques, bibliothéconomiques, numériques ainsi qu'en matière d'hygiène, de santé et de sécurité au travail.

Enfin, les agents participent régulièrement à des actions de formation en vue de leur évolution professionnelle : préparation aux concours, participation à des journées d'étude, congrès, colloques.

Les équipes du SCD ont totalisé 1 025h de formation en 2018, et 811h en 2019.

Les mouvements

L'équipe de direction du SCD a connu plusieurs mouvements de personnels au cours de ces deux années :

- Départ à la retraite d'une conservatrice en chef, responsable de la BU Fouillole, en août 2018;
- Arrivée d'une conservatrice au poste de responsable de la BU Schœlcher en janvier 2018;
- Arrivée d'une conservatrice au poste de responsable de la BU de Fouillole en août 2018
- Arrivée d'une conservatrice à la BU Fouillole en janvier 2019;
- Arrivée d'une conservatrice à la BU Schœlcher en novembre 2019.

Au sein des équipes, le SCD connaît une mutation entrante et une mutation sortante en septembre 2019 :

- Une adjointe technique principale de 2ème classe rejoint l'équipe de la BU Schœlcher;
- Une BIBAS de classe exceptionnelle quitte l'équipe de la BU Schœlcher.

La campagne d'emplois 2019 a également permis de demander la transformation d'un poste de PRCE vacant en poste d'IGE profilé éditeur pour les Presses Universitaires des Antilles.

Les promotions

Deux agents de la filière bibliothèque sont promus au tableau d'avancement au grade supérieur et à la liste d'aptitude au corps supérieur :

- Un magasinier principal de 2ème classe est promu magasinier principal de 1ère classe en 2018;
- Un bibliothécaire est promu conservateur en 2019.

En outre, trois agents du SCD réussissent aux examens professionnels et concours :

- Une BIBAS de classe supérieure est promue BIBAS de classe exceptionnelle en 2018;
- Une bibliothécaire de classe supérieure est promue bibliothécaire hors classe en 2019;
- Une agente contractuelle est reçue au concours d'adjoint technique de recherche et de formation en 2019.

Le personnel contractuel

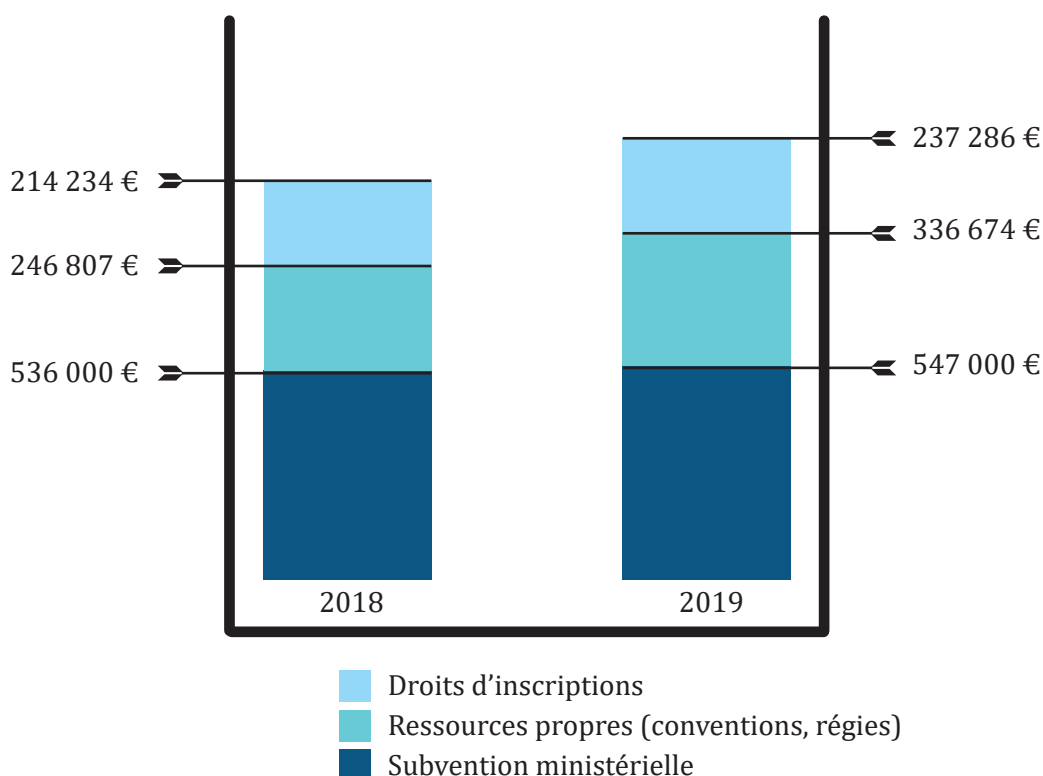
Répartition ETPT	2018	2019
Titulaires	48,8	50,8
Contractuels	5,5	3,7
Total	54,3	54,5

Le SCD pallie les vacances de postes entre 2 mouvements en recrutant du personnel contractuel afin de pouvoir poursuivre l'accomplissement de ses missions dans de bonnes conditions. Ils représentent 10 % des équivalents temps plein travaillé (ETPT) en 2018 et 7 % en 2019.

Budget

Recettes

Répartition	2018	2019	Évolution 2018-2019
Part de fonctionnement	1 064 065€	1 202 323€	13%
Part d'investissement	27 016€	86 722€	221%
Total crédits	1 091 081 €	1 289 045 €	18 %



La part de la subvention ministérielle allouée au SCD est en baisse de 12 % par rapport à 2017, les crédits de fonctionnement ventilés à l'échelle de l'établissement ayant diminué.

À l'inverse, les ressources propres du SCD sont en forte augmentation. En 2019, un complément de 30 000 € est alloué au SCD lors du BR2 de juin pour lui permettre de faire face à ses dépenses de fonctionnement.

Si les droits d'inscription sont en hausse, l'absence de compensation pour les étudiants boursiers représente plus de 100 000 € de recettes manquantes.

Les recettes des régies, alimentées par l'inscription des lecteurs extérieurs et par l'achat de cartes de photocopieurs, sont en hausse de 9 % pour un montant de 30 000 € en moyenne chaque année.

Les moyens alloués au SCD lui permettent d'assurer son fonctionnement et les principaux achats de documentation, mais pas d'engager de projets innovants, ni de faire des investissements. Aussi les conventions passées pour des projets spécifiques, ou avec ses partenaires habituels sont-elles essentielles à son bon fonctionnement. En 2019, elles représentent près du 1/4 des recettes du SCD.

Les structures fédératives

La subvention des structures fédératives évolue en 2019 conformément au nouveau plafond autorisé par le cadre stratégique de financement de la recherche. Les 4 structures fédératives de l'Université des Antilles se partagent dorénavant 80 000 €, qui sont répartis équitablement entre les 4 entités.

Le 10 septembre 2019, le CAC transforme la structure fédérative Manioc en Consortium. Le budget de fonctionnement annuel de Manioc pour l'Université des Antilles sera de 20 000 €.

La baisse de 22 500 € du budget de fonctionnement de Manioc est compensée par un transfert de charges, puisque les captations vidéo sont désormais payées par le bureau de la recherche scientifique ou par les laboratoires eux-mêmes.

Structure fédérative	2018	2019	Évolution
BNRMI	17 000 €	20 000 €	+18 %
MANIOC	42 500 €	20 000 €	-53 %

Les conventions spécifiques pour des projets structurants en 2018 et 2019

Convention SGBM-FEDER

La mise en place du nouveau système de gestion de bibliothèque mutualisé est un projet ambitieux, rendu possible par un financement obtenu au titre du

FEDER déposé en Martinique. Le SCD obtient ainsi 74 247 € pour changer son progiciel documentaire et son outil de découverte.



CollEx

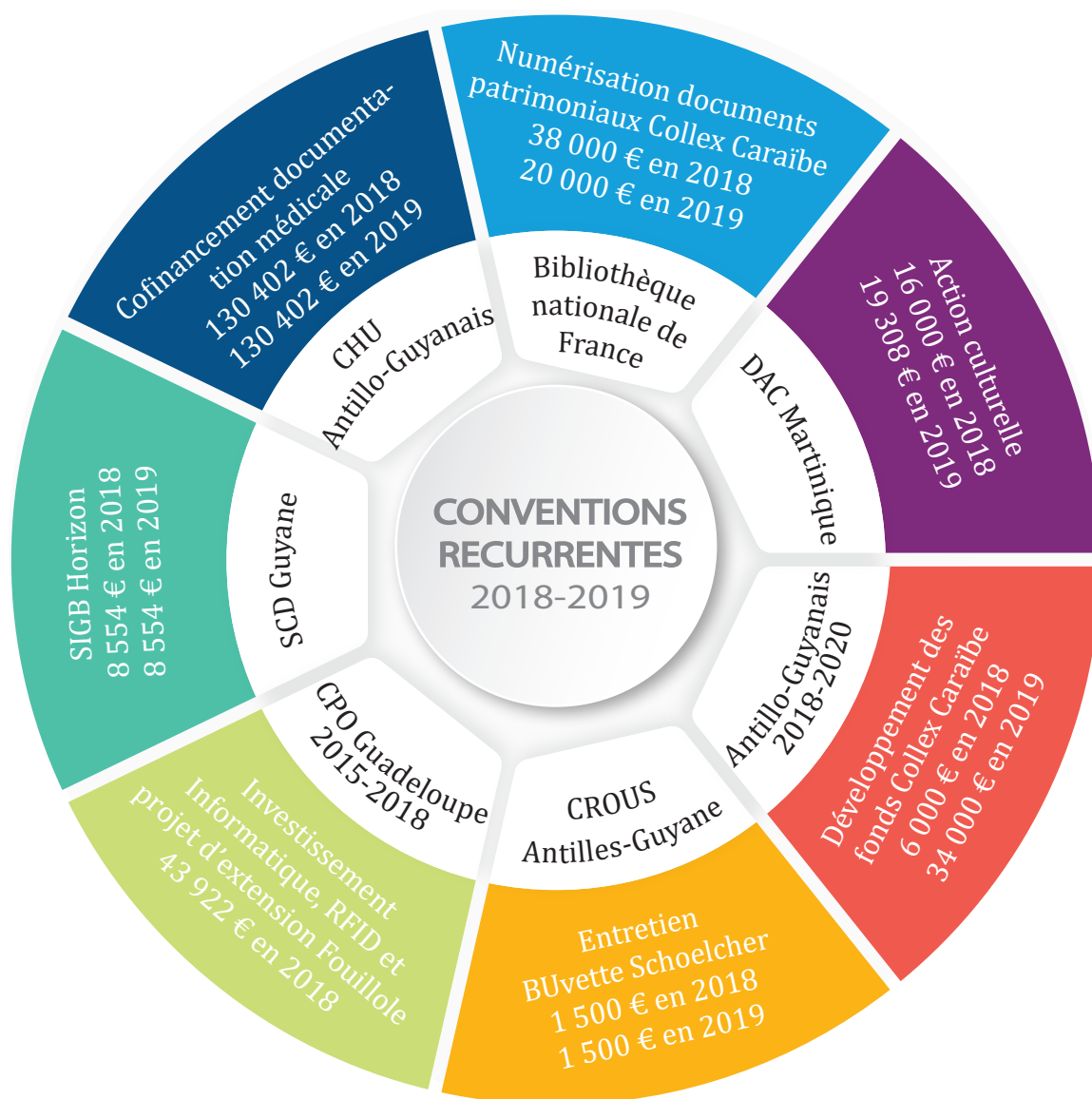
Labellisé «Collection d'excellence Caraïbes» en 2018, le SCD obtient une subvention de 60 000 € sur 2 ans dans le cadre du dispositif national CollEx pour le projet «Patrimoine des mondes créoles». Sur ces 60 000 €, 13 180 € sont utilisés au titre de l'année 2019.

DAC-MANIOC

Nécessitant également des moyens importants, la refonte de la bibliothèque numérique Manioc est engagée grâce au soutien financier des DAC de Guadeloupe et de Martinique, qui apportent chacune 30 000 € pour permettre l'acquisition des serveurs, de l'environnement logiciel et du système de sauvegarde. Ces 60 000 € de subvention ont permis d'investir dans l'infrastructure matérielle et logicielle de la future plateforme pour un montant total de 58 000 € (dont 47 500 € pour le serveur et le système de sauvegarde, 1 500 € pour le logiciel de sauvegarde et 9 000 € pour les logiciels VMware et les licences Vsphere).



Les conventions récurrentes avec les partenaires du SCD



Dépenses

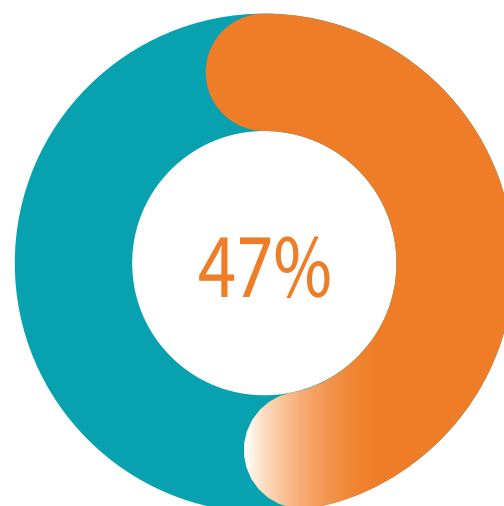
L'intégralité des crédits ouverts au SCD sont dépensés au cours de l'année budgétaire. Ainsi, 99 % du budget a été exécuté en 2018, et 100 % en 2019.

En 2019, les dépenses documentaires représentent moins de la moitié des dépenses de fonctionnement du SCD.

Garant de l'hygiène et de la sécurité des usagers sur ses différents sites, le SCD est contraint d'engager une part importante de son budget de fonctionnement pour le ménage, les dépenses d'infrastructures et d'entretien des bâtiments de ses bibliothèques, notamment en Martinique où celles-ci ne sont pas prises en charge par le pôle universitaire.

Il est cependant primordial que le SCD puisse consacrer l'essentiel de ses ressources à l'achat de documentation et à la mise en œuvre de bibliothèques et de services numériques.

Part des dépenses documentaires



Charges d'infrastructures 2018-2019

Achat de matériel de protection des collections à la BU Fouillole

Des bâches sur mesure avec fermeture-éclair sont réalisées par une société de capitonnage afin de protéger les collections en cas de rupture des verrières durant un cyclone. 9 500 € sont investis en 2019 à cet effet.

Ainsi, en cas de nouveau cyclone de catégorie 5 tels que Maria ou Irma, dont l'intensité a fortement marqué les esprits en 2017, les collections en libre-accès seront-elles protégées.

L'objectif est que tous les rayonnages disposent de protections cycloniques à Fouillole et au Camp-Jacob d'ici à la fin 2020.

Aménagement de la salle patrimoniale de l'espace Caraïbes de la BU Schoelcher

En 2018, le SCD a contribué à hauteur de 15 000 € au projet d'aménagement de l'espace Caraïbes de la BU (budget total de l'opération : 56 547€).

Travaux d'infrastructures de la BU de l'INSPE Fort-de-France

14 167 € ont été engagés en 2019 pour divers travaux :

- 5 905 € pour le câblage réseau
- 4 485 € pour des travaux électriques
- 3 777 € pour la climatisation

Charges courantes d'infrastructures et d'entretien de la BU Schoelcher

Les dépenses liées à l'hygiène et à la sécurité pour le bâtiment de la BU Schoelcher pèsent lourdement sur le budget de fonctionnement du SCD.

En 2018, ces charges s'élèvent à 96 815 €, soit 9% du budget de fonctionnement du SCD.

En 2019, 82 824 € soit 7% du budget de fonctionnement du SCD leurs étaient consacrées.

Répartition de la climatisation

Le remplacement de 2 turbines de climatisation à la BU Fouillole a occasionné une dépense de 7 894 € en 2019.

Mise à niveau du système RFID

Le système de gestion des collections RFID des 5 bibliothèques intégrées du SCD a été mis à jour en 2018, pour un montant de 13 668 €, afin de garantir le bon fonctionnement des automates de prêt.

Mise aux normes de sécurité

Dans le cadre du passage de la commission de sécurité, 9 790 € ont été consacrés en 2019 à la mise aux normes de la BU Schoelcher.

L'environnement institutionnel

Après la scission de l'Université des Antilles et de la Guyane en deux entités distinctes en 2015, les années 2018 et 2019 sont jalonnées de moments-clés, au cours desquels la nouvelle Université des Antilles consolide son environnement statutaire et administratif au sein des instances. Les délibérations des conseils, tout comme la signature de contrats structurants, ont un impact fort sur le SCD, son organisation et ses projets.

- **3 juillet 2018 : Contrat de site 2017-2021**

Signature du contrat de site définissant les objectifs et les priorités de l'Université des Antilles en présence de Madame Frédérique Vidal, Ministre de l'Enseignement Supérieur, de la Recherche et de l'Innovation.

- **31 décembre 2018 : Signature du plan de convergence et de transformation de la Guadeloupe**

Le plan adopté prévoit notamment :

- La rénovation des campus de Fouillole et de Saint-Claude,
- La création d'une faculté de médecine de plein exercice et d'un campus santé

- **26 mars 2019 : CA. Vote des nouveaux statuts du SCD**

Le Conseil d'administration valide les nouveaux statuts du SCD mis en conformité suite à l'évolution des statuts de l'Université des Antilles.

- **10 septembre 2019 : CAC. Transformation de la structure fédérative Manioc en consortium**

Le Conseil académique plénier approuve la

transformation de la structure fédérative Manioc en consortium afin d'adapter la gouvernance de la bibliothèque numérique à sa nouvelle enveloppe.

- **1er octobre 2019. CA. Mise en place du RIFSEEP pour la filière bibliothèque**

Le Conseil d'administration valide les montants de l'indemnité de fonctions, de sujétions et d'expertise (IFSE) pour les personnels de la filière bibliothèque. Le passage au RIFSEEP étant rétroactif au 1er juin 2018, les agents percevront en décembre 2019 le rappel de prime correspondant.

- **25 novembre 2019 : CAC. Dépôt numérique des thèses**

Le Conseil académique plénier valide le dépôt tout numérique des thèses, des thèses d'exercice et des mémoires de master 2. A compter de l'année 2020, le SCD ne conservera donc plus la version imprimée des travaux universitaires soutenus à l'Université des Antilles. Cette évolution, proposée par le SCD, simplifie le circuit de dépôt des travaux universitaires et permet aux étudiants de faire l'économie des frais d'impression de leurs travaux de recherche avant et après leur soutenance.

- **28 novembre 2019 : CA. Modification des statuts du SCD**

Le Conseil d'administration valide un changement dans les statuts du SCD relatif aux modalités d'élection des représentants du personnel au Conseil documentaire.

The background features a series of overlapping pink triangles and white lines that create a geometric, architectural pattern. The triangles vary in size and orientation, some pointing upwards and others downwards. The white lines are thin and intersect to form a grid-like structure within the pink shapes.

LES PROJETS

Les Presses Universitaires des Antilles

Le besoin de presses universitaires à l'Université des Antilles

Une structure d'édition coordonnant les initiatives des enseignants-chercheurs est attendue dans notre université depuis de nombreuses années. Plusieurs projets d'édition ont été initiés par des laboratoires qui ont créé des collections en collaboration avec des éditeurs, notamment Ibis Rouge, Karthala et Publibook. Par ailleurs plusieurs revues éditées localement dans le domaine des LSH (Études Caribéennes, Contexte et didactiques, Recherches en esthétique et Archipélies) avaient peu de visibilité au sein de l'établissement, faute d'une structure missionnée pour les valoriser.

Le constat est qu'il y a eu de nombreuses initiatives individuelles ou de laboratoires, mais jamais de politique affirmée au niveau de l'établissement. Les initiatives n'ont pas été pérennes faute d'une structure capable de les porter durablement. C'est pourquoi les Commissions recherche de Martinique et de Guadeloupe ont jugé que le SCD pourrait être la structure appropriée pour mettre en place des presses et ont inscrit la création de presses universitaires dans le plan d'action stratégique 2017-2022 des deux pôles.

Le choix du SCD pour jeter les bases des PUA dans le cadre d'un projet pilote

Le Service commun de la documentation avait déjà des compétences techniques et un savoir-faire puisqu'il accompagnait Etudes Caribéennes depuis plus de dix années. Par ailleurs cette activité éditoriale est conforme à ses missions (soutenir la recherche et contribuer à la valorisation des publications des chercheurs), mais également à ses statuts qui prévoient que le SCD peut se voir confier d'autres missions. Enfin, le SCD dispose d'une administration capable de gérer cette activité. C'est pourquoi il a été pressenti pour la mise en œuvre de ce projet.

L'étude préalable effectuée par le SCD a conclu à la faisabilité du projet et le Conseil de la documentation du 27 juin 2016 l'a approuvé à l'unanimité, sous réserve que plusieurs conditions soient réunies et validées par le Conseil académique. Le SCD se pose en opérateur technique et administratif, plusieurs conditions pour s'engager dans ce projet sont posées.

Tout d'abord que les exigences éditoriales et les relations avec les laboratoires et responsables de revues soient portées par un chargé de mission et que les arbitrages scientifiques pour le choix des livres soient rendus par un comité éditorial. Par ailleurs, un ajustement RH est nécessaire, car le SCD disposait d'un poste de documentaliste (1050 heures annuelles travaillées) qu'il souhaitait transformer en poste ITRF d'éditeur (1593 heures annuelles travaillées). La transformation de ce poste a permis d'affecter le différentiel horaire entre ces deux emplois-types (543 h) aux nouvelles missions, sans impact sur la masse salariale de l'établissement, ni sur le fonctionnement du SCD. Enfin, le principe a été posé de bien séparer les activités d'édition, des activités documentaires sur le plan budgétaire. Le budget des presses étant abondé par des crédits recherche, par des demandes de subvention (INSH CNRS) et par les recettes des revues (modèle freemium d'OpenEdition).

Un projet d'établissement

Le projet pilote, soumis à l'approbation du CAC plénier du 02 octobre 2017, est approuvé à l'unanimité. Il prévoit deux phases successives.

- Une première phase ne concernant que les revues et un projet pilote de livre visant à prouver la faisabilité du projet.
- L'élargissement à la publication de livres dans un second temps.

Le CAC valide les objectifs des presses de l'Université des Antilles qui ont vocation :

- A aider les laboratoires de l'université à publier des revues de lettres & SHS en accès ouvert sur revues.org. Les stratégies de publication étant différentes dans les disciplines scien-

tifiques et médicales, ces domaines ne sont pas concernés par l'accompagnement à la publication de revues ;

- A publier des livres dans toutes les disciplines (de 4 à 6 par an) ;
- A sécuriser juridiquement les publications issues de l'université.

Le Président de l'université nomme un chargé de mission (1er décembre 2017) pour coordonner les relations avec les laboratoires, les responsables de revue et les différents porteurs de projet.

Bilan du projet pilote

Les revues

Réalisations 2018 :

- *Études Caraïbéennes* : Soutien de l'INSHS- CNRS (1500 € par an)
- *Archipélies* : revue relancée, site pépinière inauguré en juillet
- *Contextes et didactiques* : site pépinière inauguré en décembre.

L'objectif est que ces 2 revues soient acceptées sur OpenEditions.journals.org d'ici à 3 ans.

Réalisations 2019 :

- *Études Caraïbéennes* : Soutien de l'InSHS-CNRS (1 500 € par an) et 747 032 consultations en 2019 pour 58 articles publiés
- *Contextes et didactiques* a été reconnue par la 70ème section comme une revue publiante et acceptée sur OpenEditions.journals.org
- *Archipélies* : site pépinière inauguré en juillet - 3 numéros mis en ligne

L'édition de monographies

Réalisation 2018 :

- Subvention attribuée par la Région Guadeloupe (5000 €) & l'Association écrivains de la Caraïbe (2500 €) pour l'édition du 1^{er} ouvrage des PUA en hommage à Maryse Condé
- Subvention de 11 000 \$ de Louisiana State University pour l'édition de deux actes de congrès co-organisés par LSU et l'UA.
- Les Presses adhèrent à l'AFPUD, l'Association Française des Presses d'Université Diffusion et sont diffusées par la SODIS.

Réalisations 2019 :

- Parution du 1er livre des PUA: Sans fards, mélanges en l'honneur de Maryse Condé, collection « Les Ecrivains de la Caraïbe » : 9 000 € de ventes et plus de 500 exemplaires vendus
- Parution de La Louisiane et les Antilles, une nouvelle région du monde, collection « Les Ecrivains de la Caraïbe »
- Accord de diffusion sur CAIRN des ouvrages publiés aux PUA
- Convention avec Immatériel.fr qui permet une large diffusion des ouvrages des PUA sur les plateformes grand public (Amazon, Cyberlibris...).

Perspectives

Le projet pilote de presses universitaires porté par le SCD se termine en 2019 avec une nouvelle structuration des PUA qui ont désormais à leur tête un directeur et une directrice adjointe (15 février 2019) et qui peuvent s'appuyer sur un comité éditorial (installé le 11 mars 2019) composé de onze membres parmi lesquelles des personnalités extérieures qualifiées. Le comité définit la ligne éditoriale des Presses, il veille à la qualité des productions et garantit les exigences scientifiques. Tous les projets font l'objet d'une double évaluation. Les deux premières collections sont créées en 2019 : « Ecrivains de la Caraïbe » (le 7 janvier 2019) et « Les Classiques de la Caraïbe » (1er juin 2019). Jusqu'à la fin 2020, le SCD restera toutefois en charge des aspects administratifs et financiers.

L'accompagnement des revues a permis des avancées concrètes. La mise en place de sites pépinières pour les revues émergentes a fortement contribué à l'acceptation de *Contextes et didactiques* sur la plateforme de référence OpenEdition Journals. Il restera à obtenir l'inscription de cette revue au bouquet freemium qui permet de générer des revenus basés sur l'usage, tout en restant une revue en accès ouvert.

Les PUA ont par ailleurs démontré qu'elles maîtrisaient l'intégralité de la chaîne éditoriale et qu'elles étaient en capacité d'éditer des livres de qualité. Les priorités pour les années à venir seront de pérenniser le savoir-faire des PUA en ouvrant un concours d'éditeur, de structurer l'offre éditoriale en créant de nouvelles collections et en formalisant les procédures de soumission, de mieux valoriser la maison d'édition et ses publications par la création d'un site vitrine, mais également de définir le cadre de fonctionnement le plus approprié à la nouvelle envergure prise par les presses universitaires.



Repenser la bibliothèque numérique Manioc

Inaugurée en 2009 avec 2 partenaires et 40 ouvrages disponibles, la bibliothèque numérique Manioc a connu une forte croissance : 10 ans plus tard, Manioc travaille avec une dizaine de partenaires locaux, contient plus de 2 500 livres anciens, 15 000 documents iconographiques et 2 700 vidéos, et enregistre

plus de 800 000 téléchargements par an. L'envergure prise par le projet impose d'une part d'en repenser et d'en formaliser davantage la gouvernance, d'autre part de moderniser la plateforme technologique de la bibliothèque numérique.

Une nouvelle gouvernance

Pôle associé de la BnF, Manioc a développé son réseau et noué des partenariats avec des institutions et services culturels dans la Caraïbe. Elle est devenue une structure complexe, adossée à l'Université des Antilles sous la forme d'une structure fédérative.

Elle se heurte désormais à certaines difficultés pour la gestion des projets (communication, remontée des besoins, degré de participation aux projets, etc.) et pour faire perdurer l'engagement des partenaires au-delà de programmes ponctuels.

En septembre 2019, le conseil académique de l'Université des Antilles valide à l'unanimité la convention de consortium Manioc, pour une durée de 5 ans renouvelable. L'UA apporte à Manioc un budget de fonctionnement annuel de 20 000 €.

Co-piloté par les deux membres fondateurs de Manioc, l'Université de Guyane et l'Université des Antilles, le consortium sera ouvert à tout partenaire souhaitant y adhérer. Les grandes orientations stratégiques seront débattues et décidées de façon concertée par un comité de pilotage représentatif de l'ensemble des partenaires, disposant d'un comité scientifique pour le conseiller. Un comité technique est chargé de mettre en œuvre ces grandes orientations.

En complément de cette organisation, différents degrés et modalités de partenariat seront formalisés et proposés aux institutions avec lesquelles la bibliothèque numérique Manioc est appelée à travailler.

Comité de pilotage

*Présidé par le coordinateur
(Directeur du SCD)*

- Représentant de l'Université des Antilles
- Représentant de l'Université de Guyane

Comité technique

*Présidé par la coordinatrice
interrégionale*

- Coordinateurs de Guadeloupe, Guyane et Martinique
- Correspondants techniques UA & UG
- Référent développements informatiques

Comité scientifique

*Président élu parmi les
membres pour 2 ans*

Responsables scientifiques (chercheurs, experts) impliqués dans au moins un projet Manioc

Une nouvelle plateforme technologique

La bibliothèque numérique Manioc offre l'accès à plusieurs milliers de documents sur la Caraïbe, l'Amazonie, le plateau des Guyanes et les thématiques reliées à ces territoires, auxquels s'ajoutent 4 bases spécialisées (Esclaves de Guyane, Esclavage en Martinique, Tramil et un catalogue collectif des périodiques caribéens). Le portail moissonne les collections de plusieurs institutions (Gallica, BNPM, Dloc, UWI, Ifremer ...).

Le socle technologique sur lequel repose Manioc, qui a été innovant en son temps, est à la fin de son cycle de vie ; les interfaces sont obsolètes, les réservoirs de données saturés. Une refonte est nécessaire afin d'étendre les possibilités d'interopérabilité et la volumétrie des données stockées, et de rendre l'interface plus interactive et personnalisable au gré des partenaires.

L'objectif est que la nouvelle plateforme soit fonctionnelle fin 2021. Elle permettra :

- Une nouvelle organisation et une meilleure lisibilité des contenus
- La visualisation et l'éditorialisation de corpus

(sélections documentaires pérennes, corpus à façon)

- Une recherche fédérée plus performante grâce à l'amélioration des sets de moissonnage et à la mobilisation de nouvelles technologies
- Une valorisation personnalisée des collections des membres du réseau Manioc grâce aux fonctionnalités « multisites » de la dernière version d'Omeka et de Drupal
- Une médiation soutenue en direction de trois publics cibles : le grand public, les enseignants du second degré (ressources pédagogiques) et la communauté scientifique

La nouvelle gouvernance de Manioc permet de mutualiser les coûts de l'investissement pour la refonte technologique, estimés à 250 000 €. Le projet est bien engagé puisque le SCD a obtenu une subvention de 60 000 € des DAC de Guadeloupe et de Martinique, somme qui a permis d'acquérir la nouvelle infrastructure serveur et logicielle à la fin de l'année 2019.

Les constructions de bibliothèques

Après l'inauguration de deux bibliothèques de nouvelle génération sur les campus de Schoelcher en Martinique (6 000 m², 565 places assises) et de Camp-Jacob en Guadeloupe (1 200m², 154 places assises), le SCD travaille sur plusieurs projets de

Le pôle universitaire santé en Martinique

La première pierre du chantier de construction du Pôle universitaire de santé de Martinique a été posée le 22 octobre 2019. Construit sur un terrain jouxtant le Centre hospitalier universitaire de Martinique Pierre Zobda-Quitman, le projet, dont le coût global est estimé à 22 M€, comprend une école de médecine, une école de sages-femmes, un institut de formation en soins infirmiers et une bibliothèque universitaire de santé.

Le campus universitaire santé en Guadeloupe

En mars 2018, le SCD est associé aux consultations thématiques initiées par la Région Guadeloupe (maître d'ouvrage du projet) dans le cadre de l'élaboration du programme des établissements d'enseignement connexes au futur CHU. L'objectif est d'estimer le coût du projet de création

L'extension de la BU du campus de Fouillole

Située sur le campus le plus fréquenté de l'Université des Antilles, la bibliothèque de Fouillole ne propose qu'une place pour 17 étudiants. Le bâtiment inauguré en 1998 souffre également d'un manque de prises électriques, et de l'absence de salles de travail en groupe et d'une cafétéria.

En octobre 2018, un architecte programmiste présente son scénario de faisabilité pour la construction d'une extension de la bibliothèque. L'étude prévoit :

- 550 places de consultation supplémentaires
- La création de salles de travail en groupe équipées de branchements et matériels pour permettre différentes activités (e-learning, coworking...)
- 500 mètres linéaires dédiés aux collections en libre accès

construction de bibliothèques, afin de garantir un même niveau de service aux étudiants, quel que soit leur campus et leur pôle universitaire de rattachement.

La nouvelle BU santé, dont l'ouverture au public est prévue en septembre 2022, occupera une superficie de 500 m² dont 300 m² accessibles au public, et offrira 120 places assises.

L'équipe du SCD a travaillé en 2019 sur l'implantation du mobilier et l'agencement des espaces. L'année 2020 sera consacrée à la définition du budget nécessaire au premier équipement de cette nouvelle bibliothèque.

d'un campus santé. La nouvelle BU santé, dont l'ouverture au public serait prévue en 2027, occuperait une superficie de 2 500 m², pour un coût estimé à 11 M€. Le travail sur le programme de ce nouvel équipement devrait démarrer courant 2021.

- La création d'un second magasin pour la conservation des fonds caribéens
- La création d'espaces d'accueil et d'ouverture au public : zone d'exposition, cafétéria, auditorium, salles de formations, espace de convivialité « café BU » avec distributeurs en libre-service

Le projet d'extension de la BU Fouillole associé à la réhabilitation du bâtiment existant, est retenu parmi les 3 projets prioritaires du pôle Guadeloupe. Les crédits du contrat de convergence et de transformation 2019-2022 seront mobilisés pour choisir un programmiste et réaliser les études jusqu'au concours d'architecture, avec l'ambition de réaliser la construction dans le cadre du contrat de convergence 2023-2026. L'université en assurera la maîtrise d'ouvrage.

Conclusion

Durant le premier semestre 2020 les différents services de l'université seront invités à faire le point sur leurs réalisations à mi-contrat. Aussi, avant de refermer ce rapport d'activité, convient-il de dresser un bilan de l'avancée des projets. Le SCD, qui a su trouver des ressources propres récurrentes et des financements ponctuels, qui lui ont permis de consolider son offre documentaire numérique et d'investir dans de nouveaux systèmes, aborde cette phase d'autoévaluation fort d'un solide bilan.

La ré-informatisation du SCD avec un progiciel de nouvelle génération qui s'intègre au système d'information de l'université est une réalisation importante. Les étudiants et les enseignants-chercheurs disposent désormais d'une interface unique qui leur permet d'accéder à la quasi-totalité des ressources imprimées et numériques de l'établissement. De même, la refonte technologique de la bibliothèque

numérique Manioc va lui permettre de prendre une nouvelle envergure, dans un cadre partenarial rénové.

Le SCD, très impliqué dans le soutien à la recherche, a été le moteur de la création des presses universitaires et la priorité mise sur l'enrichissement de l'archive institutionnelle, sur le développement d'une collection Caraïbe de référence et sur la constitution d'un fonds patrimonial pour nourrir la recherche, atteste de sa volonté de se concentrer sur la valorisation des savoirs produits localement, avec l'ambition d'un rayonnement national, pan-caribéen et international.

Enfin, les projets de constructions qui s'engagent en Guadeloupe mettent les bibliothèques au cœur du projet stratégique de l'université et apportent une nouvelle dynamique qui va mobiliser toutes les énergies.



Annexe : Usage de la documentation électronique

Livres électroniques	Nombre de chapitres consultés 2018	Nombre de chapitres consultés 2019
Brepols		23
Brill		81
CAIRN ebooks	6 726	9 317
Classiques Garnier numérique (Licence Nationale)	138	7
Dalloz Ouvrages (dont Codes)	7 129	8 668
Dalloz BND	12 127	15 409
Dawsonera	2 482	52
De Gruyter SHS	4	4
EBSCO	54	441
ECCO	8	6
Elgar		3
E-libris*	55 510	54 989
Elibrary	2 248	1 593
Elsevier Masson	4 828	3 168
Emerald		3
Encyclopaedia Universalis*	3 512	4 502
Gale (Licence Nationale)	6	13
JSTOR		65
Lexis Nexis (encyclopedies)	3 841	3 435
Numérique Premium (Licence Nationale + abonnement)	277	112
OpenEditions (Licence Nationale + achats)	1 880	1 741
Royal Society of London (Licence Nationale)	2	1
Springer (Licence Nationale + abonnement)	8 564	9 318
Taylor & Francis (Licence Nationale + abonnement)	2	46
Wiley (Licence Nationale + abonnement)	21	15
Total	109 359	113 012

* chiffres estimés à partir du nombre de pages vues

Bouquets & revues électroniques	Nombre d'articles téléchargés 2018	Nombre d'articles téléchargés 2019
ACS	696	1 000
American Mathematical Society (AMS)	47	45
American meteorological Society	2 602	3 885
American Journal of Tropical Medicine and Hygiene	193	149
BMJ Archives (Licence Nationale)	156	210
Brepols (Licence Nationale)		11
Brill (Licence Nationale)		72
CAIRN - Revues & Magazines	34 325	40 473
Cambridge UP (Licence Nationale)	360	304
Dalloz revues	9 784	8 717
De Gruyter (Licence Nationale)	52	134
Duke (Licence Nationale + abonnement)		22
EBSCO	328	139
EDP Sciences (Licence Nationale + abonnement)	887	1 189
EM Premium	1 850	3 001
Emerald (Licence Nationale + abonnement)	241	254
Erudit	1 466	1 704
European Mathematical Society		10
Europresse	11 316	21 230
Geological Society (Licence Nationale)	9	17
GM Santé	526	986
Highwire (Antimicrobial Agents and Chemotherapy)	101	119
IOP (Licence Nationale)	203	85
JAMA	762	119
John Libbey	2 444	538
JSTOR	6 228	2 746
Karger	161	2 984
Lexis Nexis (revues uniquement)	5 003	299
Lextenso (revues uniquement)	10 203	12 015
Nature (Licence Nationale + abonnement)	18 00	2 794
NEJM	2 677	2 936
Openedition (Licence Nationale + abonnement)	6 519	12 921
Ovid Lippincott Williams & Wilkins LWW)	536	526
Oxford UP (Licence Nationale + abonnement)	3 235	3 437
Project Euclide		33
Royal Society of London (Licence Nationale)	107	55
Radiographics & Radiology RSNA	119	146
SAGE (Licence Nationale)	322	349
Science Direct BMF (Licence Nationale)	33 979	28 529
SIAM (Locus + 3 journaux)	88	91
Springer (Licence Nationale + abonnement)	11 810	5 909
Taylor & Francis		993
Technique de l'ingénieur	3 777	2 711
Wiley (Licence Nationale + abonnement)	3 895	4 826
Total	158 807	173 978